

# НОВЫЕ ВИДЫ ДРЕВНИХ РАСТЕНИЙ И БЕСПОЗВОНОЧНЫХ СССР

ВЫПУСК II  
ЧАСТЬ II

МИНИСТЕРСТВО ГЕОЛОГИИ СССР  
ВСЕСОЮЗНЫЙ НАУЧНО-ИССЛЕДОВАТЕЛЬСКИЙ ГЕОЛОГИЧЕСКИЙ  
ИНСТИТУТ (ВСЕГЕИ)

НОВЫЕ ВИДЫ  
ДРЕВНИХ РАСТЕНИЙ  
И БЕСПОЗВОНОЧНЫХ  
СССР

Выпуск II

*ЧАСТЬ ВТОРАЯ*



ИЗДАТЕЛЬСТВО «НЕДРА»  
Москва • 1968

**«Новые виды древних растений и беспозвоночных СССР», выпуск 2-й, сборник в двух частях под редакцией Б. П. Марковского.**

В сборнике опубликованы описания видов, подвидов и некоторых таксонов другого порядка, выделенных советскими специалистами за время с 1954 по 1960 год по ископаемым остаткам древних беспозвоночных и растений, обнаруженным в отложениях разреза осадочных толщ от кембрийских до неогеновых включительно в различных регионах Советского Союза.

В двух частях сборника содержится описание 530 видов, преобладающее большинство которых — новые (исключение составляют лишь те единичные формы, описания которых были опубликованы выделившими их авторами после передачи сборника в Издательство). Первая часть объединяет описания растений, простейших (радиолярии и фораминиферы) и трех классов моллюсков.

Вторая — археоциат, кораллов, конулярий, мшанок, брахиопод, трилобитов, низших ракообразных (филлоподы и остракоды), иглокожих (морские ежи и лилии) и граптолитов. Помимо новых видов и других таксонов более низкого порядка, в сборнике приведены описания некоторых новых родов, выделенных на материале новых видов. Это — *Marchajella*, *Parajacutiella*, *Caveophyllum*, *Parasorocaulus*, *Pseudotyctopteris* и *Pseudophyllothea* среди растений; новый род позднепалеозойских фораминифер *Pseudokahlerina*; мезозойские моллюски *Hissarella* и *Galinia*; палеозойские кораллы *Arcotabulophyllum*, *Stellatophyllum*, *Symphyphyllum*; целый ряд новых родов палеозойских брахиопод: *Bajanorthis*, *Pseudouncinulus*, *Striatochonetes*, *Naliokinaria*, *Salairotoechia*, *Parachoristites*, *Timaniella*, *Stepanoviina*, *Chivatshella*.

Заметно дополняя существующие представления о древних растительных и животных сообществах, содержащиеся в сборнике палеонтологические описания (включая время существования и область распространения вида) сопровождаются хорошо выполненными фотографиями (в отдельных случаях зарисовками) типичных представителей выделенных видов и указанием на места хранения авторской коллекции.

Описания видов расположены в систематическом порядке, в рамках которого они объединены в условные «статьи». Помещенные в оглавлении каждого тома названия статей указывают автора описываемых в каждой из них видов, а также возраст и территориальную приуроченность остатков представителей данных видов. Видовой алфавитный указатель, разбитый по геологическим системам, позволяет легко ориентироваться в содержании сборника и быстро находить описание нужной формы.

#### Редакционная коллегия:

И. Е. Занина, Л. Д. Кипарисова, Б. П. Марковский,  
К. В. Миклухо-Маклай, И. М. Покровская, Г. П. Радченко

Ответственный редактор Б. П. Марковский

С. В. ЛОБАЧЕВА  
Новый вид готеривской  
бельбекеллы Средней Азии

*Belbekella firjusaensis* Lobatscheva sp. nov.\*

Табл. 38, фиг. 8; рис. 13

Оригинал № 218/8176. ЦГМ, Ленинград.

Материал. 18 раковин хорошей сохранности из трех местонахождений.

Описание. Раковина средних размеров, вытянутая в длину, вздутая, крылатая. Наибольшая ширина — вблизи переднего края, а наибольшая вздутость раковины — в примакушечной части. Боковая комиссура изгибается в сторону брюшной створки. Передний край сильно изогнут в виде прямоугольного язычка, причем комиссура его не

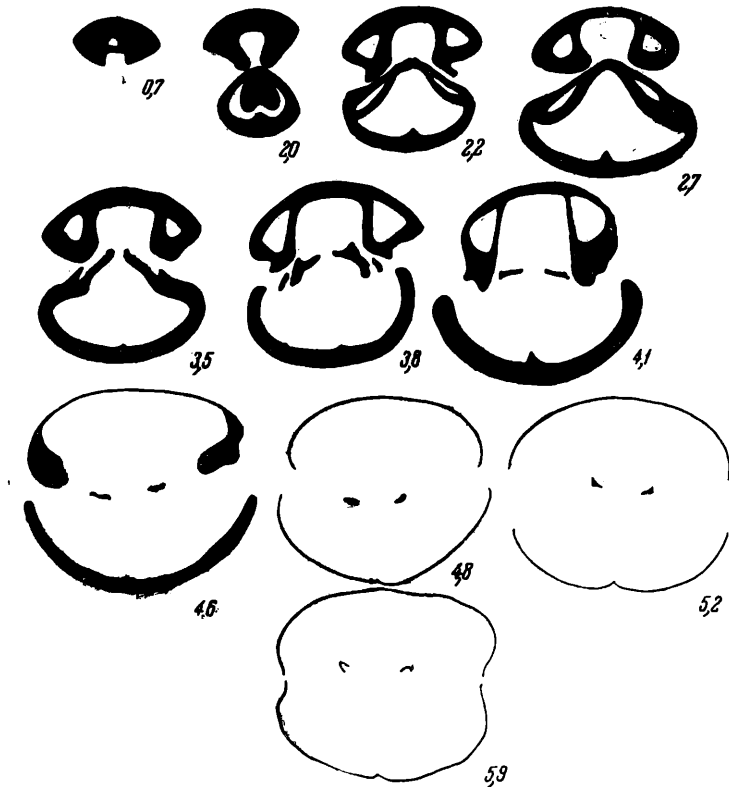


Рис. 13. Серия поперечных пришлифовок примакушечной части раковины *Belbekella firjusaensis* Lobatscheva sp. nov.,  $\times 5$ .

Копет-Даг, Фирюзинское ущелье. Верхний готерив, ханкеризская свита

совпадает с положением наибольшей толщины раковины. Характерна притупленность переднего края у раковин взрослых экземпляров. Брюшная створка слабо выпуклая с широкой массивной острой клювообразной макушкой. Апикальный угол  $60-80^\circ$ . Псевдоаррея хорошо

\* Вид назван по р. Фирюзе, в районе которой впервые найдены остатки представителей этого вида.

развита и резко отделена от боков макушки. Она образована довольно глубокими ланцетовидными площадками, покрытыми тонкой поперечной штриховкой. Форамен маленький, круглый. Синус развит только у переднего края, не широкий и довольно мелкий. Боковые края створки сильно приподняты. Спинная створка очень выпуклая, с широкой почти не загнутой макушкой. Наибольшая выпуклость расположена в примакущечной части и резко понижается к боковым краям створки. Плоско округленное возвышение плавно спускается к передней комиссуре и резко отграничено от боковых частей створки.

Поверхность раковины покрыта простыми тонкими округлыми ребрами, несколько расширяющимися к переднему краю. На каждой створке 30—35 ребер; в синусе 7—8; на возвышении 8—9.

В брюшной створке толстые длинные зубные пластины. Зубы большие со слабо развитыми дентикулами; зубные ямки зубчатые.

В спинной створке септа и септалиум отсутствуют, имеется хорошо развитый септальный валик. Замочные пластины разьединенные, массивные. Крура узкие, изогнутые, подковообразные (рис. 13).

Размеры типичного экземпляра (в мм):

Длина . . . . .	16,7
Ширина . . . . .	15,0 (1,11)
Толщина . . . . .	10,3

Обоснование выделения вида. Описанная форма по своим внешним признакам и по внутреннему строению принадлежит к группе *Belbekella multiformis* (Roem.) (Roemer, 1839, стр. 19, табл. 18, фиг. 8), но отличается от известных ее представителей большей вздутостью раковины, характером приподнятости боковых краев створки, притупленностью переднего края, а также синусом и возвышением, развитыми только у переднего края.

Время существования и географическое распространение. Позднеготеривское время. Копет-Даг.

Геологическое значение. Раковины представителей данного вида часто встречаются в известняках ханкеризской свиты верхнего готерива в Копет-Даге и характерны для нее.

Местонахождение. Копет-Даг, ущелье Большие Каранки — 6 раковин; Фирюзинское ущелье — 9; район горы Ереуш — 3; верхний готерив, ханкеризская свита (С. В. Лобачева, 1957).

**ОТРЯД ATRYPIDA**  
**НАДСЕМЕЙСТВО ATRYPACEA**  
**СЕМЕЙСТВО ATRYPINAE Sill, 1871**

В. П. САПЕЛЬНИКОВ  
Новый вид силурийских атрипид  
Урала

Подсемейство ATRYPINAE GILL, 1871

Род *Atrypa* Dalman, 1828

*Atrypa diversa* Sapelnikov, sp. nov.\*

Табл. 38, фиг. 9—11; рис. 14

Оригиналы № 102—104/197. Геологический музей Свердловского горного института, г. Свердловск.

Материал. Семь целых раковин из пяти местонахождений.

Описание. Раковина небольшая, округленно-треугольного очертания, вытянутая в длину.

Брюшная створка почти плоская, слабо выпуклая лишь в примакущечной части. Макушка маленькая, острая, слабо загнутая или тор-

\* По различным соотношениям размеров раковин (*diversus* — разный).

чащая. Дельтирий узкий. Передняя часть створки слабо вдавленная. Передний край слегка изогнут в сторону спинной створки. Спинная створка выпуклая, особенно в примакушечной части; макушка прижата к замочному краю.

Поверхность раковины покрыта грубыми угловатыми радиальными ребрами, начинающимися от макушек обеих створок. Ребра обычно простые; лишь на одной (наиболее широкой) раковине наблюдалось раздвоенное центральное ребро на брюшной створке. Количество ребер на каждой из створок варьирует от 8 до 13. Кроме радиальной скульптуры, имеются многочисленные тонкие знаки нарастания.

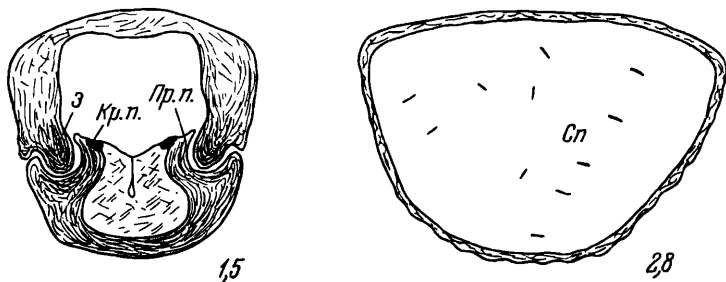


Рис. 14. Последовательные зарисовки поперечных сечений раковины *Atrypa diversa* Sapelnikov, sp. nov.,  $\times 10$ .  
З — зубы; Пр. п. — прямочные пластины, Кр. п. — круральные пластины. Сп. — спирали ручных поддержек. Цифрами указано расстояние пришлифовок от конца макушки брюшной створки

В брюшной створке присутствуют массивные зубы без зубных пластин. В спинной створке массивные прямочные пластины ограничивают широкие зубные ямки. Круральные пластины маленькие; круры короткие, ручные поддержки хорошей сохранности наблюдать не удалось. Иногда на дне створки, ниже замка, наблюдается невысокий короткий септальный валик (рис. 14).

Размеры (в мм):

Длина . . . . .	8,8—12,9
Ширина . . . . .	6,0—9,0
Толщина . . . . .	3,9—7,3

С ростом раковины брюшная створка становится более плоской и исчезает вдавленность в ее передней части, резко вздувается спинная створка, а радиальные ребра становятся более грубыми и широко расставленными.

Обоснование выделения вида. По внешней форме описываемый вид наиболее близок к *Atrypa flabellata* mut. *prunulum* Gottani (Ходаевич, 1951, стр. 65, табл. XVII, фиг. 6), отличаясь меньшими размерами, иным очертанием раковины и менее многочисленными ребрами.

Время существования и географическое распространение. Поздний венлок и ранний лудлов. Восточный Урал.

Геологическое значение. Раковины представителей описанного вида дополняют палеонтологическую характеристику венлокских и нижнеудловских образований Восточного склона Урала.

Местонахождение. Североуральский район, р. Исток, в 800 м ниже места пересечения реки ж. д. Бокситы — Покровск-Уральский; верхний венлок, покровская свита, розовые массивные известняки (В. П. Сапельников, 1956); р. Вагран, в 2,5 км к юго-западу от ст. Бокситы; нижний лудлов, стриатовый горизонт (воскресенская свита), брекчиевидные розовые известняки (В. П. Сапельников, 1956); Ивдель-



ский район, р. Лозьва, выше пос. 2-го Северного; нижний лудлов, стриатовый горизонт, брекчированные пестроокрашенные известняки (В. В. Лобанов и В. П. Сапельников, 1958); Ново-Лялинский район, р. Елва у дер. Елвы; нижний лудлов, стриатовый горизонт, розовые брекчиевидные известняки (В. П. Сапельников, 1958, 1959).

М. А. РЖОНСНИЦКАЯ  
Новые виды девонских атрипид  
окамен Кузнецкого бассейна

*Atrypa krekovskensis* Ržónsnitzkaja sp. nov. \*

Табл. 39, фиг. 1—3; рис. 15

Оригиналы №№ 16, 17, 19/78596. ЦГМ, Ленинград.

М а т е р и а л. 20 целых раковин и две брюшные створки, из одного местонахождения.

О п и с а н и е. Средних размеров умеренно вздутая неравностворчатая раковина, округленного, удлиненно-овального и преимущественно

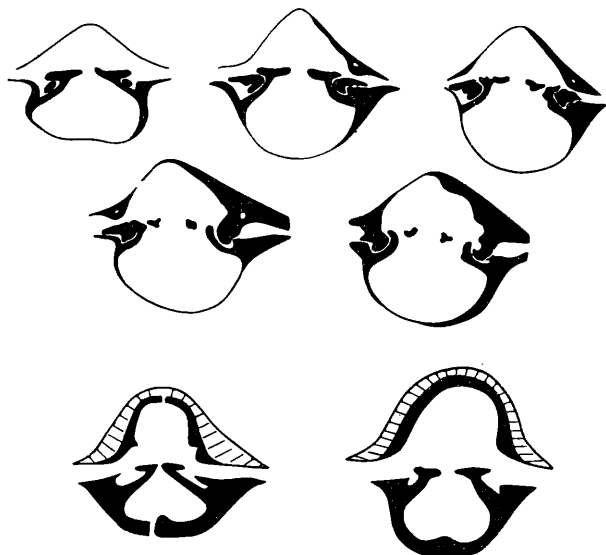


Рис. 15. *Atrypa krekovskensis*  
Ržónsnitzkaja sp. nov.

Серия поперечных шлифовок  
примакушечной части раковины, нат.  
вел. Левый берег р. Малый Бачат,  
Гурьевский карьер. Нижний девон,  
крековский горизонт

несколько поперечно вытянутого очертания. Замочный край прямой, реже слегка изогнутый, короче наибольшей ширины раковины, которая соответствует средней части раковины.

Брюшная створка слабо выпуклая или почти плоская с наибольшей выпуклостью в примакушечной части. Макушка средних размеров, загнутая, полностью закрывающая дельтирий.

Отчетливо выраженный, довольно глубокий и не широкий синус развит лишь в передней части раковины. Язычок обычно высокий, вздернутый, дугообразной формы.

Спинная створка умеренно или значительно вздутая с наибольшей выпуклостью в средней части и несколько уплощенная у замочных углов.

Возвышение плоско округленное, заметное лишь у переднего края.

Поверхность раковины покрыта часто дихотомирующими низкими плоско округленными ребрами, число которых в 15 мм от макушки на 5 мм поверхности от 7 до 8. Близ переднего края на тот же промежуток их около 6—7.

\* По приуроченности остатков представителей вида к крековскому горизонту\* нижнего девона Кузнецкого бассейна.

- Фиг. 1. *Hypothyridina? vulgaris* forma *coronatiformis* Ržonsnitzkaja sp. et f. nov. ... Стр. 121.  
Раковина типичного экземпляра № 214/7859а, нат. вел. *a* — со стороны брюшной створки; *b* — со стороны спинной створки; *v* — сбоку; *г* — со стороны переднего края. Юго-западная окраина Кузнецкого бассейна. Левый берег р. Салаирки, второй холм у МТС дер. Малая Салаирка. Средний девон. Эйфельский ярус, пестеревские известняки. Сборы И. П. Бутусовой и В. Ф. Куликовой, 1955.
- Фиг. 2. *Hypothyridina? batschatensis* Ržonsnitzkaja sp. nov. ... Стр. 120.  
Раковина типичного экземпляра № 216/7859а,  $\times 2$ . *a* — со стороны брюшной створки; *b* — со стороны спинной створки; *v* — сбоку; *г* — со стороны переднего края. Юго-западная окраина Кузнецкого бассейна. Правый берег р. Малый Бачат, в 3,5 км к югу от пос. Шандинского. Средний девон, эйфельский ярус, шандинский горизонт. Сборы В. И. Яворского, 1928.
- Фиг. 3. *Pugnax globosus* Mikgjukov sp. nov. ... Стр. 122.  
Раковина экземпляра № 316, нат. вел. *a* — со стороны брюшной створки; *b* — со стороны спинной створки; *v* — сбоку; *г* — со стороны переднего края. Западная Башкирия. Туймазы, скв. № 510, глуб. 1430—1436 м. Верхний девон, фаменский ярус, задонский горизонт.
- Фиг. 4. *Salairotoechia rossica* Ržonsnitzkaja forma *typica* sp. et f. nov. ... Стр. 124.  
Раковина типичного экземпляра № 282/7859а,  $\times 2$ . *a* — со стороны брюшной створки; *b* — со стороны спинной створки; *v* — сбоку; *г* — со стороны переднего края. Юго-западная окраина Кузнецкого бассейна. Левый берег р. Сагарлык, в 500 м на СВ от выс. отм. 261 м. Средний девон, эйфельский ярус, пестеревские известняки. Сборы В. И. Яворского, 1934.
- Фиг. 5. *Salairotoechia rossica* forma *globosa* Ržonsnitzkaja sp. et f. nov. ... Стр. 124.  
Раковина экземпляра № 282/7859а,  $\times 2$ , со стороны брюшной створки. Юго-западная окраина Кузнецкого бассейна. Район г. Гурьевска. Средний девон, эйфельский ярус, пестеревские известняки. Сборы М. А. Ржонсниковой, 1953.
- Фиг. 6—7. *Chivatschella orotschensis* Zavadowsky gen. et sp. nov. ... Стр. 126.  
*b* — раковина типичного экземпляра № 124/8234, нат. вел. *a* — со стороны брюшной створки; *b* — сбоку; *v* — со стороны замочного края. 7 — спинная створка экземпляра № 124<sup>a</sup>/8234, нат. вел. Северо-Восток СССР, бассейн р. Гижиги, р. Хивач. Верхняя пермь, хивачская свита. Сборы В. М. Заводского, 1957.
- Фиг. 8. *Belbekella firjusaensis* Lobatschova sp. nov. ... Стр. 127.  
Раковина типичного экземпляра № 218/8176, нат. вел. *a* — со стороны брюшной створки; *b* — со стороны спинной створки; *v* — сбоку; *г* — со стороны переднего края. Копет-Даг. Фирюзинское ущелье. Верхний готерив, ханкеризская свита. Сборы С. В. Лобачевой, 1957.
- Фиг. 9—11. *Athrypa diversa* Sapelnikov, sp. nov. ... Стр. 128.  
9 — раковина типичного экземпляра № 104/197, нат. вел. *a* — со стороны брюшной створки; *b* — со стороны спинной створки; *v* — сбоку, *г* — со стороны переднего края. Средний Урал, р. Елга, у дер. Елга; нижний лудлов,стриатовый (исовской) горизонт. Сборы В. П. Сапельникова, 1958.  
10 — раковина широкого экземпляра № 103/197, нат. вел. *a* — со стороны брюшной створки; *b* — со стороны спинной створки; *v* — со стороны переднего края. Северный Урал, р. Исток, в 800 м ниже места пересечения реки железной дорогой Бокситы — Покровск-Уральский. Верхний венлок, покровская свита. Сборы В. П. Сапельникова, 1956.  
11 — раковина старческого экземпляра № 102/197 с сильно вздутой спинной створкой, нат. вел. *a* — со стороны брюшной створки; *b* — со стороны спинной створки; *v* — сбоку. Местонахождение и сборы те же.



