

Колл. № 134 Н. И. Каракаш
Ком. № 79 Г. Г. Пету

DE LA SOCIÉTÉ IMPÉRIALE DES NATURALISTES
DE ST.-PETERSBOURG.

XXXI, livr. 5, avec sept planches.
de Géologie et de Minéralogie.
Réd. par **Constantin de Vogdt.**

Т Р У Д Ы ИМПЕРАТОРСКАГО ПЕТЕРБУРГСКАГО ОБЩЕСТВА ЕСТЕСТВОИСПЫТАТЕЛЕЙ.

XXXI, выпускъ 5-й. Съ семью таблицами рисунковъ.

Отдѣленіе Геологіи и Минералогіи.

Подъ редакціей **К. К. фонъ-Фохта.**

С.-ПЕТЕРБУРГЪ.

Графія М. Меркушева, Невскій просп., № 8.

1903.



Кафедра исторической геоло
Ком. 134 Н.И. Каракаш
Ком. 79 Г.Г. Петц III-779

TRAVAUX DE LA SOCIÉTÉ IMPÉRIALE DES NATURALISTES
DE ST.-PÉTERSBOURG.

Vol. XXXI, livr. 5, avec sept planches.
Section de Géologie et de Minéralogie.
Réd. par Constantin de Vogdt.

Т Р У Д Ы
ИМПЕРАТОРСКАГО
С.-ПЕТЕРБУРГСКАГО ОБЩЕСТВА
ЕСТЕСТВОИСПЫТАТЕЛЕЙ.

Томъ XXXI, выпускъ 5-й. Съ семью таблицами рисунковъ.

Отдѣленіе Геологiи и Минералогiи.

Подъ редакціей К. К. фонъ-Фохта.



С.-ПЕТЕРБУРГЪ.

Типографія М. Меркушева, Невскій просп., № 8.

1903.

Н. И. Каракашъ,

Cirripedia**изъ мѣловыхъ отложеній Крыма.**

Съ одною таблицею и двумя рисунками въ текстѣ.

N. I. Karakasch.

LES CIRRIPEDES**du terrain crétacé de la Crimée.**

Avec une planche et deux fig. dans le texte.

Отсутствіе уже съ давнихъ поръ въ имѣющейся геологической литературѣ указаній и описаній представителей группы *Cirripedia*, а съ другой стороны существованіе только единственного указанія на присутствіе одного вида этой группы въ Крыму, описаннаго Эйхвальдомъ подъ новымъ названіемъ, побудили меня подѣлиться результатами изученія представителей этой забытой группы ископаемыхъ, найденныхъ мною въ довольно значительномъ количествѣ въ Крыму.

Всѣ имѣющіеся въ моей коллекціи экземпляры найдены въ сенонскихъ глауконитовыхъ рухлякахъ Крыма, притомъ въ различныхъ мѣстахъ области развитія этихъ рухляковъ въ юго-западной, центральной и сѣверо-восточной части Крыма.

Такъ, нѣкоторыя формы найдены по долинѣ р. Качи близъ Качи-Калена или Анастасіи, другія—изъ окрестностей Бакчи-

(1)

сарая, Бадрака или Баклы, наконецъ, остальные найдены въ окрестностяхъ Карасубазара въ обнаженіяхъ горы Ак-каи, въ окрестностяхъ Мышапа и близъ сел. Кобурчакъ.

Какъ видно изъ нижеприведенныхъ списковъ работъ, таковыхъ весьма мало и главнѣйшими среди нихъ являются только монографіи Дарвина и Боскэ, появившіяся въ пятидесятыхъ годахъ. Съ тѣхъ поръ, если не считать статьи Марссона ¹⁾ и работы Сегвенцы ²⁾, касающейся третичныхъ циррипедій провинці Мессины, не появлялось никакихъ работъ объ интересующихъ насъ ископаемыхъ. Въ русской же литературѣ извѣстно только вышеупомянутое указаніе въ *Lethaea Rossica* Эйхвальда.

Описываемые мною представители низшихъ ракообразныхъ изъ группы *Entomostraca* относятся къ семейству *Lepadidae* отряда усоногихъ или *Cirripedia*. Эти послѣднія, какъ извѣстно, представляютъ собою осѣдложивущихъ гермафродитныхъ ракообразныхъ животныхъ съ слабо расчлененнымъ или нечленистымъ тѣломъ, окруженнымъ мантией, покрытой известковыми пластинками. Животное всегда прикрѣпляется своимъ головнымъ концомъ къ различнымъ подводнымъ предметамъ, растеніямъ или животнымъ (какъ, напр., къ моллюскамъ, къ кожѣ китовъ или дельфиновъ), а чрезъ щелевидное отверстіе мантии на заднемъ концѣ тѣла выпускаетъ шесть паръ расщепленныхъ усообразныхъ ногъ, которыя, однако, могутъ иногда отсутствовать. По своему внѣшнему виду, твердой оболочкѣ, по своимъ слабо развитымъ органамъ дыханія и чувствъ и особенно по своему гермафродитному типу полового аппарата типичная, издавна извѣстная усоногія настолько отличается отъ остальныхъ ракообразныхъ, что до работъ Томсона и Бурмейстра, доказавшихъ развитіе *Cirripedia* изъ наупліусовой личинки, относились къ классу моллюсковъ. Въ ископаемомъ состояніи сохранились только обладающія твердой обо-

¹⁾ Marsson. Die Cirripeden und Ostracoden der weissen Schreiekreide der Insel Rügen. (Mittheil. d. naturw. Vereins von Neu-Vorpommern und Rügen. XII. 1880).

²⁾ Seguenza. Ricerche palaeontologiche intorno di Cirripedi terziari della Provincia di Messina. Parte I. Napoli. 1873. Parte II. 1876.

лочкой усоногія (Thoracica), къ каковымъ относятся семейства Lepadidae, Balanidae и Verrucidae. Всѣ они являются обитателями моря, большею частью неглубокихъ частей его, но нѣкоторые роды, какъ, напр., Scalpellum и Verruca, встрѣчаются на глубинѣ 1900—2800 футовъ.

Стебельчатая усоногія Lepadidae, къ которымъ относятся наши формы, имѣютъ раковину, состоящую главнымъ образомъ изъ парныхъ terga и scuta и непарной carina и нѣкотораго непостояннаго количества дополнительныхъ мелкихъ известковыхъ пластинокъ, частью покрывающихъ собою гибкій стебель, которымъ снабжены Lepadidae, частью принимающихъ участіе въ образованіи скорлупы (capitulum). Пластинки никогда не срастаются между собою, а потому въ ископаемомъ видѣ встрѣчаются только отдѣльныя части раковины.

Изъ нѣсколькихъ относящихся сюда мезозойскихъ родовъ Archaeolepas, Loricula, Pollicipes (Mitella) и Scalpellum, въ Крыму найдены представители только двухъ послѣднихъ родовъ.

У живой формы Lepas, изображенной на прилагаемой таблицѣ I, рис. 22, скорлупа состоитъ только изъ 5 пластинокъ.

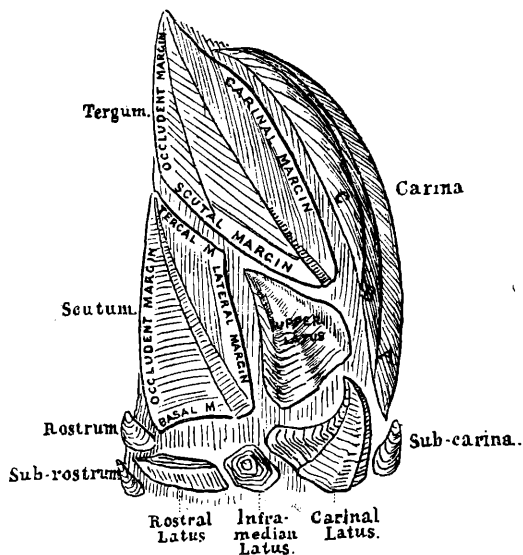
У рода Pollicipes не менѣе 18 и до 100 пластинокъ, среди которыхъ отличаются кромѣ главныхъ еще rostrum, subrostrum и дополнительные боковыя пластинки (lateralialia).

У рода Scalpellum имѣется отъ 12 до 15 пластинокъ, составляющихъ собою capitulum.

Для болѣе яснаго представленія объ употребляемой при описаніи видовъ наменклатуры, прилагаю здѣсь схематическій рисунокъ (фиг. 1), заимствованный изъ монографіи Дарвина¹⁾ и представляющій собою схему расположенія различныхъ пластинокъ у рода Scalpellum. На этомъ рисункѣ каждая пластинка сопровождается названіемъ; на главныхъ пластинкахъ (tergum и scutum) имѣются, кромѣ того, названія ихъ краевъ. Буквы на килевой пластинкѣ (carina) обозначаютъ ея части,

¹⁾ Darwin. A Monography of the fossil Lepadidae. London. 1851.

именно А—верхнюю поверхность или такъ назыв. *testum*,
В—представляет собою *parietes* или верхнюю боковую часть.
и С—*intra parietes* или нижнюю боковую часть кила.



Фиг. 1.

Родъ *Pollicipes*.

(Pousse-pieds, Anatife, Entenmuschel, Уткорodka).

- 1815. *Mitella* Oken. Lehrbuch der Naturgeschichte, p. 362.
- 1817. *Ramphidiona* Schumacher. Essai d'un nouveau Système, p. 97.
- 1817. *Pollicipes* Leach. Journal de Physique. T. 58.
- 1818. *Pollicipes* Leach. Apud Lamarck, Histoire naturelle des animaux sans vertebres. T. V, p. 405—407.
- 1824. *Polylepas* Blainville. Dictionnaire des sciences naturelles. T. 32, p. 374.
- 1825. " " Traité de Malacologie, p. 524.
- 1825. *Capitulum* (Klein) Gray. Annals of Philosophy. T. X, 2-e série.
- 1851. *Pollicipes* Darwin. A Monography of the fossil Lepadidae or pedunculated Cirripedes of Great Britain, p. 47. (Mem. of the Palaeontogr. Society).
- " " A Monograph of the sub-class Cirripedia (Ray Society), p. 293.
- 1854. *Pollicipes* Pictet. Traité de Paléontologie. T. II, p. 547.
- 1854. *Mitella* Bosquet. Monographie des crustacés fossiles du terrain crétacé du duché de Limbourg. (Mém. de la Comission pour la description et la carte géologique de la Neerlande), p. 17.

1871. *Pollicipes* Geinitz. Das Elbthalgebirge in Sachsen, I и II Th.

1895. *Pollicipes* Leach. Zittel, Grundzüge der Palaeontologie.

Что касается родового названія, то слѣдовало-бы по обычаю употреблять названіе *Mitella*, какъ наиболѣе древнее, предложенное Окономъ въ 1815 году, ранѣе названія *Pollicipes*. Но послѣднее настолько стало употребляться, что измѣненіе его вызвало-бы только излишнюю путанницу. Сохраненіе названія *Pollicipes* можетъ быть оправдано еще тѣмъ обстоятельствомъ, что оно было предложено еще въ 1752 г. Джонъ Хиллемъ (John Hill), хотя, правда, ранѣе введенія двойной номенклатуры.

***Pollicipes validus* Steenstrup.**

(T. I (I), f. ^{1-5, 7-12}~~1-10~~/13).

1798. Bec de Sèche (Loligo calmar) Faujas. Histoire naturelle de la montagne de St. Pierre, p. 112, t. XIX, f. 1.

1839. *Pollicipes validus* Steenstrup. Kroyer's Naturhistorisk, t. V. f. 28—32.

1841. " *gracilis* Roemer. Die Versteinerungen des Norddeutschen Kreidegebirges, p. 104, pl. XVI, f. 14.

1851. " *validus* Darwin. A Monography of the fossil Lepadidae, or Pedunculated Cirripede of Great Britain, p. 68, pl. IV, f. 2. (Mem. of the Palaeontogr. Society).

1851. " *gracilis* Darwin. Ibidem, p. 69, pl. IV, f. 3.

1854. *Mitella valida* Bosquet. Monographie des crustacés fossiles du terrain cretacé du duché de Limbourg, p. 24, pl. II, f. 1—3.

1868. *Pollicipes decoratus* Eichwald. Lethaea rossica, p. 1178, pl. XXXVII, f. 7 b, individu de Badrak (non f. 7a).

Имѣющіяся въ коллекціи въ числѣ двухъ десятковъ боковые пластинки (*scuta* и *terga*) данной формы, не смотря на отсутствіе спинной пластинки (*carina*) и другихъ частей этого усоногаго, являются столь характерными, что позволяютъ отнести ихъ къ *Pollicipes validus*. Треугольнаго очертанія выпуклыя переднія пластинки или *scuta*, длина которыхъ въ $1\frac{1}{2}$ раза превосходитъ ширину (14×8 ; 16×10 ;

18 × 12; 22 × 16), имѣютъ острую макушку, изогнутую по направленію къ заднимъ пластинкамъ или *terga*. Основной (базальный) край образованъ двумя линіями, сходящимися между собою подъ тупымъ угломъ. Дугообразно-изогнутый окклюдентный (замочный) край образуетъ съ базальнымъ (основнымъ) почти прямой уголъ, являя въ этомъ отношеніи болѣе сходства съ *Pollicipes gracilis* Дарвина, чѣмъ съ изображенной у Боскета *Mitella* (*Pollicipes*) *valida*, у которой этотъ уголъ равенъ 60°; почти прямой терго-латеральный край образуетъ съ прилегающею частью базальнаго края уголъ больше прямого; струйки наростанія, покрывающія этотъ край, изогнуты здѣсь по направленію къ макушкѣ. На наружной сторонѣ окклюдентный (замочный) край ограничивается округлымъ продольнымъ валикомъ, на которомъ струйки наростанія расположены косо кверху, т. е. изогнуты къ макушкѣ. На поверхности створки проходятъ два килеватыхъ ребра, изъ которыхъ одно тянется отъ макушки къ базолатеральному углу, а другое проходитъ отъ макушки до середины базальнаго края. У рострального угла внутренняя пластинка выступаетъ книзу въ видѣ узкаго зубовиднаго отростка, который замѣтенъ также и съ наружной стороны. Съ внутренней стороны окклюдентный (замочный) край образуетъ узкую плоскую каемку, пересѣченную тонкими линіями наростанія и оканчивающуюся вышеописаннымъ зубовиднымъ отросткомъ. Вся вогнутая внутренняя поверхность створки является гладкой, а въ средней ея части между макушкой и мускульнымъ отпечаткомъ замѣчается углубленіе. Наиболѣе крупный *scutum* въ моей коллекціи достигаетъ 22 мм. длины, при 16 мм. въ ширину.

Имѣющіяся въ коллекціи *terga* данной формы уже не столь крупныя (всего 16 мм. длины и 10 мм. ширины), почти пятиугольнаго очертанія, сплюсненныя, съ загнutoй по направленію къ *scutum* макушкой, имѣютъ короткій окклюдентный (замочный) край и довольно длинный, нѣсколько вогнутый скутальный; верхній, выпуклый килевой край пересѣкается съ нижнимъ прямымъ килевымъ краемъ подъ угломъ, нѣсколько большимъ прямого (около 100°). Вся на-

ружная поверхность створки покрыта поперечными линиями наростанія. Отъ макушки книзу тянется плоское, постепенно расширяющееся ребро, образующее трехугольную площадку, усѣченное основаніе которой образуетъ собою базальный (основной) уголъ и край створки. Кромѣ того, на килевой части нѣкоторыхъ экземпляровъ замѣчается тонкое ребро или валикъ, идущій отъ макушки къ срединѣ килевого края. *Pollicipes validus* былъ найденъ въ верхнихъ мѣловыхъ отложеніяхъ въ местрихтскихъ слояхъ въ Нидерландахъ, въ Бельгій, въ Игнабергѣ (Швеція), въ мѣлу Фахоѣ въ Даніи и др. Мѣстонахожденіе въ Крыму: въ верхне-мѣловыхъ рухлякахъ Ак-каи, Мышапа и Баклы.

Описанныя Эйхвальдомъ подъ однимъ новымъ названіемъ *Pollicipes decoratus* изъ Бадрака въ Крыму и изъ Славяносербска *terga* (Т. XXXVII, f. *a* и *b*) относятся къ двумъ различнымъ видамъ. Экземпляръ изъ Бадрака, изображенный на лѣвомъ рисункѣ *b*, съ обломанной вершинкою, вполнѣ тождественъ, какъ я убѣдился при сравненіи имѣющихся въ геологическомъ кабинетѣ СПб. Университета оригиналовъ, съ *Pollicipes validus* Steenstrup, а потому по праву приоритета долженъ носить послѣднее названіе. Что-же касается экземпляра изъ Славяносербска, то какъ видно изъ описанія и по рисунку (Т. XXXVII f. *a*) ¹⁾, а также по оригиналу, онъ представляетъ собою *tergum* другого вида *Pollicipes*, отличающагося присутствіемъ зубовиднаго отростка на килевомъ краю и зернистой поверхностью близъ вершинки на внутренней сторонѣ. Но такіе признаки присущи *Pollicipes Darwini*, описанный Bosquet въ 1854, т. е. раньше Эйхвальда.

***Pollicipes Darwini* Bosq.**

(Т. I (I), f. ¹¹12, 14, 15).

1854. *Mitella Darwiniana* Bosquet. Monographie des Crustacés foss. du terr. crét. du duché de Limbourg, p. 20 (10), pl. I, f. 8—16.

¹⁾ На оригиналахъ имѣется собственноручное обозначеніе Эйхвальдомъ мѣстонахожденія обоихъ экземпляровъ, именно: экземпляръ съ обломанной вершинкою происходитъ изъ Бадрака, а на объяснительной таблицѣ этотъ экземпляръ обозначенъ подъ буквою *a*.

1868. *Pollicipes decoratus* Eichwald. *Lethaea rossica*, II, p. 1178. pl. XXXVII, f. 7 a (individu de Slavännoserbsk) (non f. b).

Scuta трехугольнаго очертанія съ острой и изогнутой въ сторону *terga* макушкой; окклюдентный край дугообразно изогнуть и образуетъ съ прямымъ базальнымъ краемъ уголъ около 35° , терго-латеральный край (почти прямой у молодыхъ) сильно вогнуть у взрослыхъ экземпляровъ; нижняя часть этого края образуетъ съ базальнымъ краемъ прямой или нѣсколько больший уголъ. Отъ макушки до базального края створки по ея наружной поверхности проходитъ параллельно окклюдентному краю продольный киль. Вся поверхность створки между этимъ килемъ и терго-латеральнымъ краемъ покрыта радіальными струйками или бороздками, тогда какъ узкая трехугольная поверхность между килемъ и окклюдентнымъ краемъ покрыта поперечными струйками на-ростанія; окклюдентный край ограниченъ продольнымъ взду-тіемъ или валикомъ. Только что упомянутыя струйки на-ростанія, переходя на этотъ валикъ, изгибаются по направле-нію къ переднему углу (т. е къ макушкѣ). Эти-то струйки на-ростанія, являющіяся иногда даже въ видѣ тонкихъ скла-докъ или морщинокъ, покрываютъ наружную поверхность створки вдоль терго-латерального ея края, а внутреннюю по-верхность ея—вдоль окклюдентнаго края. На внутренней сто-ронѣ створки окклюдентный край ограничивается широкимъ валикомъ, поверхность котораго въ верхней части покрыта маленькими круглыми бугорками; средняя часть покрыта очень косыми складками на-ростанія; нижняя часть гладкая, представляетъ на наружной сторонѣ болѣе или менѣе ясную продольную вдавленную линію и оканчивается въ самомъ низу пластинкой или четырехугольнымъ зубомъ, видимымъ и съ наружной стороны створки; этотъ зубъ образуетъ у роstralнаго угла замѣтный выступъ. Овальный отпечатокъ мускула (аддуктора) расположенъ въ центрѣ, въ верхней оконечности вогнутой части раковины. Длина *scutum* = 17—19 мм., а ширина = 9—11 мм.

Пятиугольнаго очертанія, довольно широкія и слабо вы-

пуклая *terga* съ короткой макушкой, острой и слегка изогнутой по направленію къ *scuta*, съ усѣченнымъ (и весьма широкимъ) базальнымъ угломъ, имѣють ширину большую, чѣмъ длина довольно короткаго окклюдентнаго края; скутальный край, напротивъ, очень длинный и почти прямой, нѣсколько выпуклый въ средней части и дугообразно изогнутый у вершины; уголъ, образуемый скутальнымъ краемъ съ окклюдентнымъ, также какъ съ усѣченнымъ базальнымъ краемъ, равняется 110° ; нижній килевой край створки прямой и короче верхняго, который слабо изогнутъ въ верхней половинѣ и является прямымъ въ своей нижней половинѣ; эта послѣдняя половина образуетъ съ нижнимъ килевымъ краемъ уголъ въ 125° . Поверхность створки покрыта явственными и многочисленными линіями наростанія, и кромѣ того тремя продольными изогнутыми и приплюснутыми ребрами; изъ нихъ среднее является наиболѣе широкимъ и пересѣчено нѣсколькими продольными струйками. Боковыя ребра узки; одно боковое ребро проходитъ вдоль верхняго килеваго края, а другое тянется отъ макушки къ средней части скутальнаго края. Нижняя оконечность этого послѣдняго ребра соотвѣтствуетъ аналогичному зубу на ростральномъ краѣ *scutum*. На внутренней сторонѣ поверхность створки является гладкой, за исключеніемъ верхней части, гдѣ она покрыта округлыми бугорками. Въ средней части скутальнаго края внутренній слой створки образуетъ небольшой полукруглый выступъ, видимый и съ наружной стороны. У *tergum* нашего экземпляра нижняя часть обломана, а потому не наблюдается небольшой зубовидный отростокъ въ углу, образуемомъ пересѣченіемъ верхняго килеваго края съ нижнимъ. Верхній килевой край и окклюдентный обрамлены довольно широкими площадками, покрытыми линіями наростанія.

Отличительными признаками для даннаго вида служатъ вышеупомянутые зубовидные отростки на *scuta* и *terga*, не наблюдаемые у другихъ видовъ.

Длина *tergum* = 22 мм., а ширина = 16 мм.

Эта форма впервые найдена въ слояхъ съ *Fissurirostra pectiniformis* въ местрихтскихъ отложеніяхъ въ St. Pierre,

въ Нидерландахъ, а также въ тѣхъ-же слояхъ въ Sichen въ Бельгii.

Въ Крыму *terga* данной формы найдены мною въ верхнемъ мѣловомъ рухлякѣ горы Ак-каи, а *scuta*—въ аналогичныхъ отложеніяхъ Баклы (близъ Бадрака).

***Pollicipes Kačikalensis* nov. sp.**

Т. I (I), f. 6, 16.

Промежуточную форму между *P. Darwini* и *P. validus* представляютъ имѣющіяся въ коллекціи *terga* двухъ экземпляровъ *Pollicipes*, являющіяся сходными по зубовидному отростку на килевомъ краю съ *terga Pollicipes Darwini*, а по отсутствію бугорковъ на внутренней сторонѣ, по своей тонкой не массивной макушкѣ и по своимъ очертаніямъ—съ *Pollicipes validus*.

Мѣстонахожденіе: въ верхне-мѣловомъ рухлякѣ у Качикалевъ (Анастасія) на р. Качѣ, а также въ Ак-каѣ.

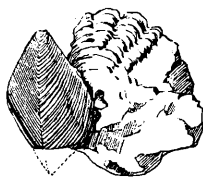
***Pollicipes glaber* Roem.**

(Т. I (I), f. 20 и фиг. 2 въ текстѣ).

- 1841. *Pollicipes glaber* Roemer. Die Versteinerungen des Norddeutschen Kreidegeb., p. 104, pl. XVI, f. 11.
- 1845. " " Reuss. Versteiner d. Böhmischen Kreideformation, p. 17, pl. V, f. 48, pl. XIII, f. 86—91, pl. XXXIV, f. 11, pl. XLII, f. 17.
- 1849. " " (Roemer) Alth. Geognostisch-Palaeontol. Beschreibung der nächsten Umgebung von Lemberg, p. 30, pl. X, f. 20.
- 1850. *Xiphidium maximum* J. Sowerby (secundum Dixon). Geology and fossils of the Tertiary and Cretaceous Formations of Sussex, p. 353, pl. XXVIII, f. 6—8.
- 1851. *Pollicipes glaber* Darwin. A Monography of the fossil Lepadidae or Pedunculated Cirripedes of Great Britain, pp. 61—64, pl. III, f. 10a—l.
- 1854. *Mitella glabra* Bosquet. Monographie des Crustacés fossiles du terrain crétacé du duché de Limbourg, p. 27 (17), pl. II, f. 4—12.

1864. *Pollicipes glaber* Reuss. Über fossile Lepadiden (Sitzungsber. d. k. Akad. d. wissensch., Bd. 49), p. 18, pl. III, f. 19,
 1872—75. *Pollicipes glaber* Geinitz. Das Elbthalgebirge in Sachsen, II, p. 203, pl. 37, f. 21—27.

Данная форма имѣется въ моей коллекціи только въ видѣ *tergum*. На наружной поверхности этой довольно плоской, ромбоидальнаго очертанія створкѣ въ ея килевой части проходитъ почти прямое ребровидное килеватое возвышеніе, тянущееся отъ макушки до остраго базальнаго угла. Прямой окклюдентный край равенъ по длинѣ скутальному краю, который не является прямымъ, а имѣетъ слабо дугообразное очертаніе. Близъ окклюдентнаго (замочнаго) края, вдоль его, на поверхности створки проходитъ отъ макушки къ срединѣ скутальнаго края бороздка, характерная для даннаго вида.



Фиг. 2.

Какъ разъ въ этой бороздкѣ поперечныя струйки наростанія образуютъ переломъ и загибаются къ верху по направленію къ макушкѣ. Нашъ экземпляръ сходенъ съ рисункомъ 11а Т. XVI Рёмера. Эта форма была находима въ различныхъ мѣстахъ: въ сенонскихъ и местрихтскихъ отложеніяхъ близъ Лимбурга въ Нидерландахъ, также въ *Sirly* и др. мѣстахъ Бельгіи; въ Англіи она была найдена Дарвиномъ въ нижнихъ и болѣе верхнихъ горизонтахъ верхне-мѣловыхъ отложеній; въ пленерѣ—близъ Гильдегейма, и въ мѣловомъ мергелѣ близъ Ганновера; въ пленеровомъ мергелѣ Луцица и Кистры въ Богеміи, и въ такомъ-же мергелѣ въ Наваріи (въ Галиціи). При сравненіи моего экземпляра съ *Pollicipes glaber* изъ Кистры (*Teplitzer-Schichten*), находящемся въ Палеонтологическомъ институтѣ Мюнхена, я убѣдился въ полнѣйшемъ

сходствѣ ихъ. Также весьма сходенъ нашъ экземпляръ съ рисункомъ 19, Т. III у Reuss.

Мѣстонахождение: въ глауконитовомъ верхне-мѣловомъ руднякѣ близъ с. Кобурчакъ (найденъ мною вмѣстѣ съ *Ostrea semiplana* Sow.).

***Scalpellum maximum* Sow. aff.**

(Т. I (I), f. ~~20~~, 21, 22)

- Pollicipes maximus Sowerby. Mineral Conchyl., pl. 606, f. 4, 6.
 1841. „ „ Steenstrup. Kroyer's Naturhistorisk. Tidsskrift B. II, pl. V, f. 17, 18.
 1841. „ medius Steenstrup. Ibidem, B. II, pl. V, f. 13, 13*, 33.
 „ sulcatus Sowerby. Mineral Conchyl., pl. 606, f. 2.
 1847. Pollicipes ornatissimus Müller. Monographie de Petrefacten der Aachener Kreide-formation, p. 43, pl. II, f. 16 a, b.
 1851. Scalpellum maximum Darwin. A Monography of the fossil Leptodidae or pedunculated Cirripedes of Great Britain, p. 26, pl. II, f. 1—10.
 1853. „ „ (var. intermedia) Bosq.
 1854. Scalpellum maximum Bosquet. Monographie des Crustacés fossiles du terr. crét. du duché de Limbourg, p. 33, pl. II, f. 13—17.

Имѣющая въ одномъ экземплярѣ carina съ обломанной базальной частью не допускаетъ вполне точнаго опредѣленія. Дугообразно изогнутая, постепенно расширяющаяся книзу, эта carina имѣетъ почти совершенно плоскую верхнюю поверхность (tectum). Судя по расположенію линій наростанія на верхней поверхности, пересѣкающихся между собою вдоль срединной линіи подъ острымъ угломъ, надо предполагать, что базальный край долженъ быть также угловатымъ, а не прямымъ. Плоскость parietes расположена по отношенію къ tectum почти подъ прямымъ угломъ, причемъ въ мѣстѣ пересѣченія этихъ плоскостей проходитъ тонкій продольный шовъ или валикъ. Parietes, нѣсколько вогнуты и, также какъ болѣе широкія intra parietes, покрыты косыми линіями наростанія; кромѣ того, на intra parietes замѣчается нѣсколько тонкихъ дугообразно изогнутыхъ ребрышекъ или струекъ. Верхняя поверхность, пересѣкается кромѣ угловатыхъ струекъ наростанія тончайшими про-

дольными струйками. Внутренняя поверхность представляет идущий от макушки и постепенно расширяющийся желобок съ округло вогнутымъ дномъ, и ограничивается съ боковъ внутренними поверхностями *intra parietes*. Эти признаки весьма приближаютъ нашу форму къ *Scalpellum maximum*. При сравненіи нашего экземпляра съ экземпляромъ изъ мѣла *Cirly* (находящимся въ мюнхенскомъ Палеонтологическомъ институтѣ) они оказались тождественными. Но съ другой стороны нашъ экземпляръ являетъ нѣкоторое сходство съ *Sc. rugosum Bosq* ¹⁾ и съ *Sc. quadricarinatum Reuss* ²⁾, отличаясь отъ нихъ только своей величиною. Также замѣчается большое сходство нашего экземпляра, особенно его очертанія поперечнаго сѣченія, съ *Sc. quadratum Sow.* ³⁾ (эоценовой формой).

Мѣстонахождение: Ак-кая.

Scalpellum Bosqueti nov. sp.

T. I (I), f. 19.

Эта форма представлена, къ сожалѣнію, только въ видѣ килевой части раковины (*capina*), притомъ съ обломанными краями. По общему очертанію и отчасти по своей скульптурѣ она на первый взглядъ является весьма сходной съ *capina Scalpellum Darwinianum* ⁴⁾ найденной въ местрихтскихъ слояхъ близъ Лимбурга. Дугообразно изогнутая *capina* образуетъ макушку, расположенную нѣсколько эксцентрично, передняя и задняя *testa* пересѣкаются между собою подъ тупымъ угломъ (около 115°). Въ общемъ створка представляетъ какъ-бы лодочку или треугольную шляпу, сплюснутую съ боковъ и особенно въ центральной части. Каждая *testa*, начинаясь отъ макушки, постепенно расширяется къ краямъ. У *Sc. Darwinianum* *testa* вполне гладки и плоски, покрыты только поперечными струйками наростанія, причемъ на верхней вѣтви замѣчается два весьма слабо выраженныхъ краевыхъ ребра. У нашей-же

¹⁾ Bosquet. Loc. cit., p. 39, pl. III, f. 10.

²⁾ Reuss. Über fossile Lapadiden, p. 24, pl. 2, f. 14.

³⁾ Darwin. Loc. cit., p. 22, pl. I, f. 3d, i, k.

⁴⁾ *Scalpellum Darwinianum* Bosquet. Les crustacés fossiles du terr. crét. de Limbourg, p. 46, pl. IV, f. 6. (1853).

формы поверхность какъ передней такъ и задней *testum* покрыты нѣсколькими тонкими, но вполне отчетливыми ребрышками, пересекающимися изогнутыми струйками наростанія. На боковыхъ поверхностяхъ створки *parietes* и *intra-parietes* слиты между собою, такъ что нельзя замѣтить, какъ и у *Sc. Darwinianum*, границы между ними, и покрыты тонкими радіальными ребрышками, болѣе многочисленными на передней части; причемъ, въ отличіе отъ *Sc. Darwinianum*, эти ребра очень рѣдки и толще въ средней части боковой поверхности. Съ внутренней стороны *sarina* представляетъ довольно глубокій желобокъ. Другимъ отличіемъ нашей формы отъ сходной *Sc. Darwinianum* является то обстоятельство, что у нея передняя *testa* совершенно прямая, а задняя выпукла и макушка расположена ближе къ переднему краю, нежели къ заднему; тогда какъ у *Sc. Darwinianum* обѣ *testae* выпуклы и макушки расположены ближе къ заднему краю.

Во всякомъ случаѣ, однако, обѣ формы близки между собою, и по своей оригинальной каринѣ напоминаютъ также третичную форму *Scalpellum magnum* ¹⁾ изъ коралловаго крага Англіи и живущую нынѣ по берегамъ Филиппинскихъ острововъ *Sc. rostratum*, имѣющихъ карину подобной конструкціи.

Мѣстонахождение: въ мѣловыхъ рухлякахъ Ак-каи.

***Scalpellum solidulum* Steenstrup.**

(T. I (I), f. 17, 18).

1839. *Pollicipes solidulus* Steenstrup. Kroyer's Naturhist. Tidsskrift B. II, pl. V, f. 14, 14*.
 1839. * *undulatus* Steenstrup. Ibid. T. pl, f. 6.
 1851. *Scalpellum solidulum* Darwin. A Monography of the Fossil Lepadidae, p. 42, pl. I, f. 8.

Имѣющіяся въ двухъ экземплярахъ такъ называемыя *sarinal-latus*, т. е. киле-боковыя пластинки, весьма напоминающія по своему очертанію (въ видѣ сегмента) ушко нѣкоторыхъ пектеновъ, являются вполне тождественными по своей формѣ и по украшеніямъ съ соотвѣтствующими створками *Sc. solidu-*

¹⁾ *Scalpellum magnum* Darwin. A Monography of the Fossil Lepadidae, p. 18, T. I, f. 1. (1851).

lum, изображенными у Дарвина на Таб. I, рис. 8 e и f. и найденными въ верхне-мѣловыхъ отложеніяхъ (Scania) Даниі.

Мѣстонахождение: въ верхне-мѣловыхъ рухлякахъ Баклы (близъ Бадрака).

Résumé.

Dans sa notice l'auteur fait connaître les restes de Crustacés de la famille des Lepadides qu'il avait pu obtenir pendant ses recherches en Crimée. Après une courte remarque sur les Lepadides et les Cirripèdes en particulier, l'auteur donne une description complète de toutes les espèces, trouvées dans les marnes glauconieuses du sénonien de différentes localités, de la partie sud-ouest et de la partie centrale de la Crimée.

Quelques unes de ses formes ont été trouvées dans la vallée de Kača près de Kačikalen (ou Anastasia), les autres—aux environs de Bachčisaraj (près de Badrak et de Bakla), quelques unes enfin étaient recueillies dans les environs de Karasubazar dans les marnes de la montagne Akkaja, ainsi que près de villages Mýšaš et Koburšak.

Les espèces décrites dont deux présentent des espèces nouvelles sont: *Pollicipes validus* St., *P. Darwini* Bosq., *P. Kačikalensis* nov sp., *P. glaber* Roem., *Scalpellum solidulum* St., *Scalpellum maximum* Sow. et *Scalpellum Bosqueti* nov. sp. Si dessous nous donnons la description des nouvelles espèces.

Scalpellum Bosqueti nov. sp.

Pl. I (I), f. 19.

Cette espèce n'est présentée que par sa carina. Par sa forme extérieure et par ses ornements elle présente du premier regard une grande ressemblance avec la carina du *Scalpellum Darwini* de Maëstricht aux environs de Limbourg. Le sommet de la carina de notre espèce est situé excentriquement et un peu plus éloigné de l'extrémité inférieure que de l'extrémité supérieure; les deux branches de tecta forment un angle de 115°. Elle a une forme d'un petit bateau ou d'un chapeau triangulaire, déprimé des côtés. Chaque tectum s'élargit graduellement du sommet aux bords. Les tecta du *Sc. Darwini* sont très-étroites, lisses, aplatis; ils sont couverts seulement de zones d'accroissement transversales, faiblement arquées; sur le tectum de la branche supérieure existent deux faibles côtes margi-

nales. Mais chez notre espèce deux branches de *tecta* sont couvertes par quelques petites côtes distinctes, et par de stries d'accroissement transversales arquées.

Les *parietes* sont confondues avec les *intra-parietes*; leur surface comme chez *Sc. Darwini* est ornée de nombreuses côtes filiformes minces et rayonnantes, plus nombreuses sur la partie antérieure; ces côtes contrairement à celles de *Sc. Darwini* deviennent très rares et plus fortes sur la partie médiane de la surface. A. l'intérieur la *carina* est assez profondément concave; elle est un peu plus étroite sous le crochet que dans le reste de son étendue, comme la *carina* du *Sc. Darwini* et *Sc. magnum*. Une différence entre notre espèce et *Sc. Darwini* présentent les *tecta*: chez *Sc. Darwini* la branche supérieure est tout à fait droite, tandis que la branche inférieure est infléchie et son sommet est plus éloigné de l'extrémité supérieure que de l'inférieure, tandis que les deux branches de notre espèce sont infléchies et le sommet est au contraire plus éloigné de l'extrémité inférieure que de la supérieure. Mais en tout cas ces deux espèces sont voisines et par leur *carina* d'une forme curieuse sont semblables au *Sc. magnum* du *Corraline crag* de l'Angleterre, ainsi que au *Sc. rostratum*, une forme vivante aux bords des Iles de *Phillipina*.

Gisement: dans les marnes crétacées du mont *Ak-kaja* près de *Karasubazar*.

***Pollicipes Kačikalensis* nov. sp.**

Pl. I, f. 6 et 16.

Une forme intermédiaire entre *P. Darwini* et *P. validus* présente cette espèce, dont les *terga* pourvus d'une dent marginale saillante, produite par la lame interne de ses plaques, sont semblables au *P. Darwini*, mais par l'absence des tubercules arrondis sur la surface au côté interne, par leurs sommets minces et fortement inclinés vers les *scuta* et par leurs contours sont semblables au *P. validus*.

Gisement: dans les marnes crétacées de *Kačikalen* (*Anastasia*) dans la vallée de *Kača* et de la montagne *Ak-kaja* près de *Karasubazar*.

Объяснение таблицы I (I) ¹⁾.

Explication de la planche I (I) ²⁾.

Pollicipes validus Steenstrup.

Рис. 1—5, 7—10 и 13.

Рис. 1. Scutum экземпляра изъ Ак-каи, съ наружной стороны.

Рис. 2. Scutum другого экземпляра оттуда-же, съ внутренней стороны.

Рис. 3 и 4. Scuta двухъ молодыхъ экземпляровъ оттуда-же.

Рис. 5 и 8. Terga двухъ экземпляровъ оттуда-же, съ наружной стороны.

Рис. 7. Tergum другого экземпляра оттуда-же, съ внутренней стороны.

Рис. 9. Scutum крупнаго экземпляра изъ Баклы.

Рис. 10. Scutum молодого экземпляра изъ Ак-каи.

Рис. 13. Tergum (обломанный) экземпляра изъ Баклы.

Fig. 1—5, 7—10 et 13.

Fig. 1. Scutum d'un individu de l'Ak-kaja, vu en dessus.

Fig. 2. Scutum d'un autre individu de l'Ak-kaja, vu du côté interne.

Fig. 3 et 4. Scuta des deux individus de l'Ak-kaja.

Fig. 5 et 8. Terga des deux individus de l'Ak-kaja, vu en dessus.

Fig. 7. Tergum d'un autre individu de l'Ak-kaja, vu du côté interne.

Fig. 9. Scutum d'un individu adulte de Bakla.

Fig. 10. Scutum d'un jeune individu de l'Ak-kaja.

Fig. 13. Tergum incomplet d'un individu de Bakla.

Pollicipes Darwini Bosquet.

Рис. 11, 12, 14 и 15.

Рис. 11 и 14. Scuta двухъ экземпляровъ изъ Баклы, съ наружной стороны.

Рис. 12. Scutum другого экземпляра оттуда-же, съ внутренней стороны.

Рис. 15. Tergum крупнаго экземпляра изъ Ак-каи съ наружной стороны.

Fig. 11, 12, 14 et 15.

Fig. 11 et 14. Scuta de deux individus de Bakla, vus en dessus.

Fig. 12. Scutum d'un autre individu de Bakla, vu du côté interne.

Fig. 15. Tergum d'un individu adulte de l'Ak-kaja, vu en dessus.

Pollicipes glaber Roem.

Рис. 20. Tergum экземпляра изъ Кобурчака. См. также рис. на стр. 11.

Fig. 20. Tergum d'un individu du Kobouréak. Voir aussi dessin p. 11.

¹⁾ Все рисунки изображаютъ створки въ ихъ натуральной величинѣ.

²⁾ Toutes les figures représentent les valves dans leur grandeur naturelle.

Pollicipes Kačikalensis nov. sp.

Рис. 6 и 16.

Fig. 6 et 16.

Рис. 6. Tergum экземпляра изъ Ак-кап, съ наружной стороны.

Fig. 6. Tergum d'un individu de l'Ak-kaja, vu en dessus.

Рис. 16. Tergum экземпляра изъ Качикалена (Анастасія), съ наружной стороны.

Fig. 16. Tergum d'un individu de Kačikalen (Anastasia), vu en dessus.

Scalpellum solidulum Steentstrup.

Рис. 17—18.

Fig. 17 et 18.

Рис. 17 и 18. Carinal-latus двухъ экземпляровъ изъ Баклы, съ наружной стороны.

Fig. 17 et 18. Carinal-latus de deux individus de Bakla, vus du côté externe.

Scalpellum Bosqueti nov. sp.

Рис. 19.

Fig. 19.

Рис. 19. Carina экземпляра изъ Ак-кап, съ лѣвой стороны.

Fig. 19. Carina d'un individu de l'Ak-kaja, vue du côté gauche.

Scalpellum maximum Sowerby.

Рис. 21 и 22.

Fig. 21 et 22.

Рис. 21. Carina экземпляра изъ Ак-кап, сбоку.

Fig. 21. Carina d'un individu de l'Ak-kaja, vue du côté droit.

Рис. 22. Тоже, съ внутренней стороны.

Fig. 22. Idem., vue du côté interne.

Lepas anatifera Lin.

Рис. 23.

Fig. 23.

Рис. 23. Раковина живущей формы.

Fig. 23. Coquille entière d'un individu vivant.

