

Там. № 359

Внезапно ВНО.

1991

И.Ю. Бугрова

НЕОБЫЧНО КРУПНЫЕ МОНТЛИВАЛЬТИИ (СКЛЕРАКТИНИИ)
РАННЕГО ГОТЕРИВА ЮГО-ЗАПАДНОЙ ТУРКМЕНИИ

Под *Montlivaltia* с типовым видом *Montlivaltia cario-phyllata* Lamouroux из батских отложений Кальвадоса (Франция) был выделен в 1821 г. [5]. Это широко распространенные одиночные склерактинии, жившие со среднего триаса до конца мелового периода. Их кораллиты имеют коническую, субцилиндрическую и куполовидную форму, без стенки или со стенкой, образованной диссепиментами, загнутыми к наружному краю ребер. Боковая поверхность септ монтливальтий покрыта перпендикулярными каринами. Чашечная ямка удлиненная [3].

При описании монтливальтий разными авторами за признаки вида принимались: 1 – общая форма кораллита (субцилиндрическая, коническая, куполовидная или дисковидная), 2 – форма и глубина чашки, 3 – размеры кораллита (высота, диаметры сечений), 4 – количество септ и их наружное строение (толщина, боковая ornamentация, форма осевого и дистального краев), а также характер заложения септ.

Как можно видеть, в числе видовых признаков рассматриваются и общие размеры кораллита. Судя по данным, приводимым в описаниях разных видов, обычно высота кораллов рода *Montlivaltia* не превышает 100–120 мм, а диаметр чашки – 50 мм.

При изучении вида данного рода из нижнеготеривских отложений Большого Балхана было обращено внимание на значительно более крупные, чем обычно для рода, размеры этих кораллов. Первоначально такие формы были определены и описаны [1] под названием *Montlivaltia kaufmani* Kobu. В то время в распоряжении автора находился хорошей сохранности, но небольшой материал, в котором высота кораллитов не превышала 150 мм, а некоторым отмеченным отличиям не придавалось значения видового ранга. В дальнейшем же коллекция пополнилась достаточно большим числом экземпляров, среди которых были формы, достигавшие 200 мм в высоту и 85 мм в диаметре. Такая высота почти в 3 раза, а диаметр в 2 раза превышает размеры, характерные для вида *M. kaufmani*, приведенные его автором. Максимальная высота туркменских кораллов (150 мм) была с некоторой долей условности принята за проявление внутривидовой изменчивости, но находки еще более крупных экземпляров вызвали сомнения в правильности отнесения этих форм к виду *M. kaufmani*. Кроме того,

количество септ у найденных экземпляров также несколько отличается от указанных [4] для данного вида. Максимальное число септ у *M. kaufmani* – 200 при диаметре чашки 50–55 мм; у нашего вида при том же диаметре чашки число септ достигает 233, а при диаметре 75 мм возрастает до 244.

Необычайно крупные размеры монтивальтий из готерива Большого Балхана можно было бы объяснить особо благоприятными для них условиями обитания в древнем морском бассейне. Но такие условия должны были бы в какой-то мере сказаться на облике хотя бы некоторых других обитателей дна. Однако, хотя с монтивальтиями и встречено еще 18 видов склерактиний (в том числе одиночных), никаких признаков „гигантизма“ ни у склерактиний, ни у других организмов не наблюдается. Это позволяет предположить, что размеры рассматриваемых кораллов являются не результатом экологической изменчивости *M. kaufmani*, а признаком нового вида, выделяемого под названием *Montlivaltia orientalis*.

Склерактинии нового вида найдены в западной части южного крыла мегантиклинали Большой Балхан в гряде Шахлибурун в рифовых отложениях нижнеготеривского возраста – в казанджабурунской свите (или аликперской подсвите, по М.Б. Преображенскому). Здесь они встречаются в пачке глинисто-карбонатных органогенных пород, залегающих на эродированных плотных доломитах, представлявших твердое дно в мелководном прибрежном зарифовом бассейне. В нем существовали благоприятные условия для образования патч-рифов при участии водорослей, склерактиний и гидроидов, а также для широкого расселения богатого комплекса рифолюбых: брахиопод, двустворок, гастропод, правильных морских ежей, губок, мшанок, серпул, фораминифер и криноидей.

Кораллиты нового вида обнаружены в небольших (1.5–2 м в высоту и 3–4 м в основании) биогермах, приуроченных к повышенным участкам дна. Эти биогермы образованы сплошным нарастанием довольно крупных (40–60 см в диаметре и 10–15 см в высоту) уплощенных колоний склерактиний. В промежутках между колониями встречаются „кубки“ *Montlivaltia* и богатая фауна эпибионтов. Пространство между биогермами заполнено глинистым материалом с отдельными более мелкими колониями склерактиний и другими биофоссилиями. Таким образом, представители описанного вида относятся к прибрежно-мелководным формам-рифолюбам из сообщества небольших биогермов.

Кораллы *M. orientalis* были найдены как в прижизненном, так и в переотложенном положении. Как правило, они имеют осевое прикрепление, но, судя по сильной изогнутости некоторых кораллитов, часть из них могла или иметь боковое прикрепление, или свободно лежать на дне. Интересно отметить значительную изменчивость внешнего облика кораллитов данного вида, присущую представителям рода *Montlivaltia*. У них меняются высота, величина и форма верхнего сечения, степень изогнутости кораллитов. Однако при этом строение септального и межсептального аппаратов у нового вида остаются практически неизменными, что позволяет

считать такую изменчивость экологической. Такой же характер изменчивости отмечается и у других видов рода *Montlivaltia*, например у *M. caryophyllata* Lamouroux [2].

Семейство Montlivaltiidae Dietrich, 1926

Род *Montlivaltia* Lamouroux, 1821

Montlivaltia orientalis Bugrova, sp. nov.

Табл. I, фиг. 1, 2а, б, 3а, б; табл. II, фиг. 1, 2а-г, 3

Montlivaltia kaufmani: Бугрова, 1987, с. 92, табл. I, фиг. 2а-б, 3, рис. 4а.

Название вида от *orientalis* — восточный (лат.) по крайне восточному местонахождению раннемеловых монтливалтий в СССР.

Г о л о т и п № 1/359. Музей кафедры исторической геологии Ленинградского университета. Западная Туркмения, Большой Балхан, нижний готерив, казанджабурунская свита.

М а т е р и а л. Около 20 экземпляров хорошей и удовлетворительной сохранности из одного местонахождения.

О п и с а н и е. Кораллиты крупные (до 200 мм в высоту) субцилиндрические или конические. Чашка округлая, овальная или неправильных очертаний, глубокая, бокаловидная с крутыми краями и вытянутой ямкой. Максимальный размер чашки 85 мм. Стенка паратекальная, ребристая.

Септы многочисленные, компактные, лучистые, образованные чередованием простых и сложных трабекул, расположенных в одной веерообразной системе. Из-за недостаточно хорошей сохранности кораллитов онтогенез септального аппарата точно не установлен, но, по-видимому, число циклов заложения не превышает 6-7. Септы первых порядков более толстые, остальные очень тонкие. Около 30 септ доходят до центра, булабовидно утолщаются на концах и изгибаются, как бы упираясь в невидимую плоскость. Боковые поверхности септ орнаментированы треугольными выступами, отражающими строение сложных трабекул. Зубцы расположены симметрично по обеим сторонам септы или попеременно (последнее встречается реже). Септальный коэффициент, то есть отношение диаметра сечения кораллита к количеству септ на определенной его высоте, в верхней части коралла приблизительно равен 0.35, а в нижней — 0.2. На ранних стадиях развития при диаметре чашки 25 мм число септ около 100, при диаметре 35 мм оно увеличивается до 140, а при диаметре 45 мм — до 176; при размерах сечения кораллита 60х50 мм их насчитывается до 233, при размерах же 70х55 мм количество септ достигает 245. Уже на молодой стадии развития кораллита септы первого порядка достигают осевой зоны и имеют большую толщину по сравнению с септами более высоких порядков.

Между септами хорошо развиты широкие, слабо выпуклые, наклоненные к осевой части диссепименты. Расположены они преимущественно в периферической части кораллита, в поперечном сечении часто косо ориентированы относительно септ.

Эпитека не обнаружена.

И з м е н ч и в о с т ь.

№ образца	Диаметр чашки, мм	Высота кораллита, мм	Число септ
Голотип (№ 1/359)	80x60	100 (обломок верхней части)	Около 240
Экз. № 2/359	70x55	130	245
Экз. № 347/360-78	60x60	150	200
Экз. № 4/359	60x50	200	190
Экз. № 5/359	30x20	50 (молодой экземпляром)	150

С р а в н е н и е. Новый вид по внешнему облику и внутреннему строению кораллитов более всего напоминает *Montlivaltia kaufmani* Kobu, 1896 из готерива Швейцарии, но сильно отличается от него своими размерами. Наибольшая высота кораллитов у *M. kaufmani* достигает 70 мм [4], при этом диаметр чашки 50-55 мм и количество септ около 200. У описанного вида высота кораллитов достигает 200 мм, диаметр чашки доходит до 85 мм, а количество септ уже при сечении кораллита 50x70 мм около 245. Сравнение внутреннего строения нового вида с *M. kaufmani* провести невозможно, так как соответствующие данные у Коби не приведены.

Р а с п р о с т р а н е н и е. Ранний готерив; Западная Туркмения.

М е с т о н а х о ж д е н и е. Западная Туркмения, Большой Балхан, гряда Шахлибурун, нижний готерив, казанджабурунская свита. Сборы И.Ю. Бугровой 1980-1985 гг.

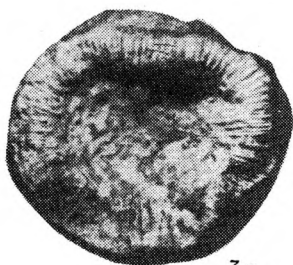
Л и т е р а т у р а

1. Бугрова И.Ю., Вербя Ю.Л., Преображенский М.Б., Прозоровский В.А. Нижне-меловой рифовый комплекс Большого Балхана // Геологическое строение Туркменистана. Ашхабад, 1987. С. 79-103.
2. Краснов Е.В. Кораллы в рифовых фациях мезозоя СССР. М., 1983. С. 3-160.
3. Основы палеонтологии. Кишечнополостные. М., 1962. С. 357-422.

4. K o b y F. Monographie des polypiers crétacés de la Suisse // Mém. Soc. Paléontol. Suisse. 1896-1898. Vol. XXII-XXIV. P. 3-100.
5. L a m o r o u x J.V.F. Exposition méthodique des ordres de Polypiers avec les planches d'Ellis et Solander, et quelques planches nouvelles. P., 1821. Vol. 8. P. 3-115.



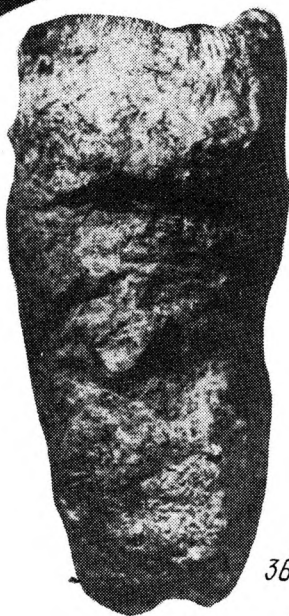
2a



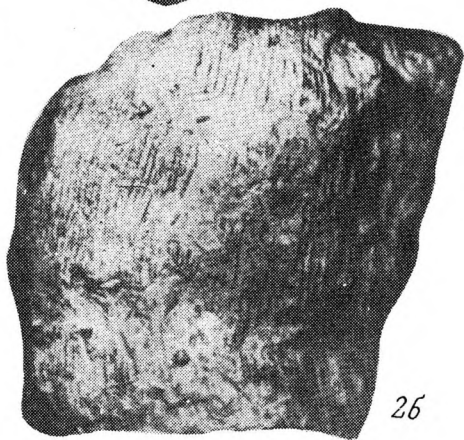
3a



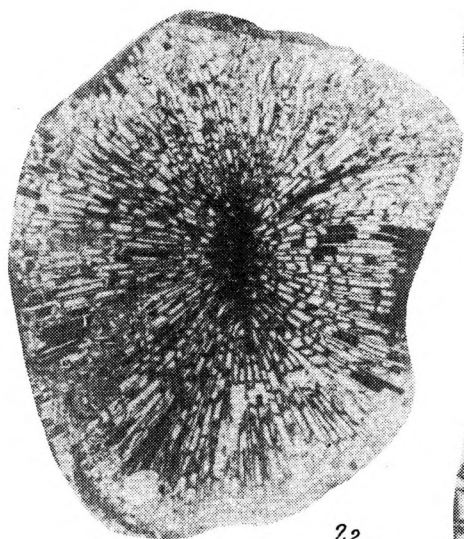
1



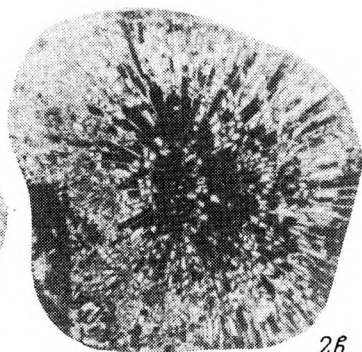
3b



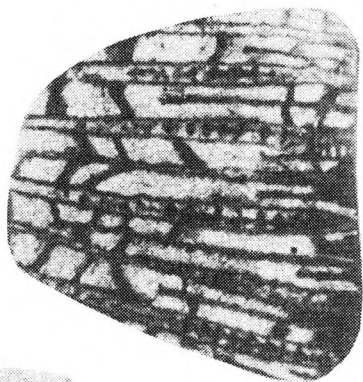
2b



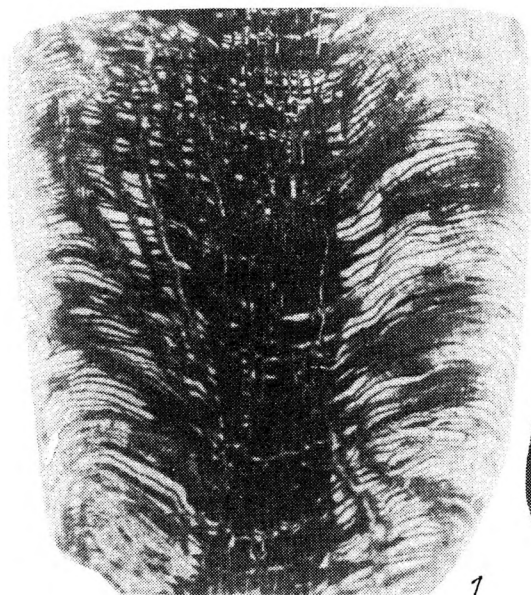
22



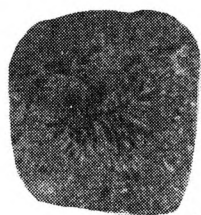
26



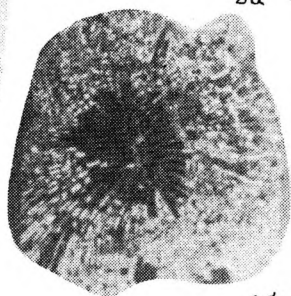
3



1



2a



2b

Т а б л и ц а I

Фиг. 1-3. *Montlivaltia orientalis* Bugrova, sp. nov.

1 - экз. № 4/359, внешний вид кораллита сбоку ($\times 1/3$); Большой Балхан, гряда Шахлибурун, нижний готерив, казанджабурунская свита. 2 - голотип № 1/359 (обломок верхней части); а - вид кораллита сверху ($\times 1/3$), б - вид кораллита сбоку ($\times 1/3$); местонахождение и возраст те же. 3 - экз. № 3/359; а - вид кораллита сверху ($\times 1/3$), б - вид кораллита сбоку ($\times 1/3$); местонахождение и возраст те же.

Т а б л и ц а II

Фиг. 1, 2, 3. *Montlivaltia orientalis* Bugrova, sp. nov.

Экз. № 2/359, сечения кораллита; Большой Балхан, гряда Шахлибурун, нижний готерив, казанджабурунская свита. 1 - продольное сечение ($\times 1$); 2, а, б, в, г - последовательные поперечные сечения ($\times 1$); 3 - чередование простых и сложных трабекул в поперечном сечении кораллита ($\times 4$).