

ЕЖЕГОДНИКЪ

ПО

ГЕОЛОГИИ И МИНЕРАЛОГИИ РОССИИ

ИЗДАВАЕМЫЙ ПОДЪ РЕДАКЦІЕЙ
Н. КРИШТАФОВИЧА.

Томъ XVI, вып. 5—6.

• 0 → ← 0 • 127

ANNUAIRE

GÉOLOGIQUE et MINÉRALOGIQUE

DE LA RUSSIE

RÉDIGÉ PAR
N. KRISCHTA FOWITSCH.
Vol. XVI, livr. 5—6.



НОВО-АЛЕКСАНДРІЯ.
Складъ изданія въ Редакціи:
Ново-Александрія, Люблинской губ.
Цѣна: 2 руб. 50 коп.

1914. ✓



NOVO-ALEXANDRIA.
En vente à la Rédaction:
Novo-Alexandria, gouvern. de Lublin.
Prix: 6 fr. = 5 Mk.

Commissionnaire de l'„Annuaire“:
Librairie Max Weg (Leipzig, Königstrasse, 3).

2. *Prionchelius mantilloides* Pet. Увел. 3,7 раза.
 2 а. То же, три пары задних абдоминальных ногъ, увеличенныхъ въ 6,5 раза.
 2 б. То же, характерная пиловидная вторая грудная нога съ когтемъ, увеличенная въ 6,5 раза.
 3. *Tetrachelius Binagadensis* Pet. Увел. 4,5 раза.

4. *Hellenis saltatorius* Pet. Увел. 5,2 раза.
 4 а. То же, грудная часть съ контурами хищныхъ ногъ и дѣтской камерой (голова изображена схематически). Увел. 5,2 раза.
 4 б. То же, абдоминальная часть съ тремя парами заднихъ раздвоенныхъ ножекъ Увел. 5,2 раза.

Замѣтка объ одномъ сенонскомъ аммонитѣ Керенскаго уѣзда Пензенской губерніи.

Съ 4 рисунк. въ текстѣ.

А. В. Красовскій (Киверцы, Луцкаго уѣзда).

Notice sur une Ammonite sénonienne du distr. de Kerensk du gouv. de Penza.

Avec 4 figures.

Par A. Krassowski (Kivertzy, Wolhynie).

Лѣтомъ 1911 года я работалъ по геологіи Керенскаго уѣзда Пензенской губ. Этотъ уѣздъ былъ изслѣдованъ уже проф. Н. А. Богословскимъ¹⁾. Дальнѣйшее изученіе развитыхъ здѣсь отложеній связано съ „Трудами Коммисіи М. С.-Х. И. по изсл. фосфоритовъ“²⁾ и естественно-историческими работами, предпринятыми Пензенскимъ Губернскимъ Земствомъ³⁾, въ которыхъ я и принялъ участіе.

Вслѣдствіе тектоническихъ особенностей Керенскій уѣздъ представляетъ довольно сложную и пеструю геологическую картину, слагааясь изъ породъ апта, нижняго гольта, верхняго глинистаго отдѣла гольта, сеномана и нижняго и верхняго сенона, смѣняющимися довольно быстро другъ друга въ направленіи отъ востока къ западу. Сенонскія отложенія, особенно подробно изученныя въ Пенз. и Саратовской губ. А. Д. Архангельскимъ⁴⁾, переходятъ въ Керенскій уѣздъ изъ сосѣдняго Н.-Ломовскаго и Чембарскаго⁵⁾ уѣздовъ, сохраняя тотъ же основной петрографическій характеръ песчано-глауконитовой толщи.

¹⁾ Н. А. Богословскій. Общ. геол. карта Россіи. Л. 73. *Тр. Геол. Ком., нов. серія, вып. 16. 1906 г.*

²⁾ А. Архангельскій, С. Добровъ и А. Красовскій. Отчетъ объ изслѣд. зал. фосфоритовъ въ Керенскомъ и Чембарскомъ уѣздахъ Пенз. губ. *Тр. Е. М. С.-Х. И. по изсл. фосф., т. IV.*

³⁾ Труды эксп. по изуч. ест.-ист. усл. Пенз. губ. Геологія. Керенскій уѣздъ.

⁴⁾ См. гл. обр. А. Д. Архангельскій — Верхне-мѣловыя отложенія всетока Евр. Россіи. *Мат. для Геологіи Россіи. XXV. 1912 г.*

⁵⁾ А. Архангельскій, А. Красовскій и А. Рошковскій — Нижне-Ломовскій уѣздъ. *Тр. эксп. для изуч. ест.-ист. усл. Пенз. губ. Вып. II и С. А. Добровъ — Чембарскій уѣздъ. Вып. IV.*

Глауконитовые, то болѣе, то менѣе плотные песчаники и опоковидные песчаники, занимающіе огромныя пространства, даютъ очень скудный палеонтологическій матеріалъ, еще болѣе бѣдный въ молодыхъ горизонтахъ сенона. Насколько сравнительно богатыми фауной являются въ Керенскомъ уѣздѣ ниже-сенонскіе пласты съ фосфоритовымъ слоемъ въ основаніи, настолько бѣдными — толщи песчано-глауконитовыхъ породъ, слагающія высокую, лѣсистую съ сильно развитымъ рельефомъ восточную часть уѣзда. Всѣ поиски мои въ этой области приводили къ ничтожнымъ результатамъ — обычно лишь къ мало опредѣлимымъ пустоткамъ отъ белемнитовъ. Но однажды вечеромъ, заканчивая свои наблюденія по Лѣсному оврагу, лежащему верстахъ въ 5 къ СВ отъ с. Черкаскаго, въ одномъ обнаженіи я наткнулся на глыбу плотнаго песчаника съ ясными слѣдами реберъ огромнаго аммонита. Дальнѣйшіе поиски въ наступающихъ уже сумеркахъ позволили мнѣ отыскать и самое ядро аммонита, которое, увы, нельзя было сдвинуть съ мѣста. Для поднятія его и вывоза изъ недоступной части Лѣснаго глубокаго оврага пришлось впослѣдствіи собирать сельскія власти и при болѣшомъ шумѣ и крикѣ крестьянъ совѣтчиковъ взвалить на возъ, торжественно ввезти въ село и положить на церковномъ дворѣ, куда не мало приходило любопытныхъ посмотреть и пощупать диковину, отвозимую въ Москву.

Въ специальномъ, по мѣркѣ сдѣланномъ ящикѣ, съ которымъ оно вѣсило 13 1/2 пудовъ, мое ископаемое послѣ многихъ еще странствій было доставлено въ Геологическій Кабинетъ Московскаго Университета. Произведенныя возможныя измѣренія этого аммонита (рис. 1, 2, 3 и 4) дали слѣдующія цифры :

Diam.	87 см.
Diam. umbo	22 „
Largeur.	38 „
Épaisseur de dernier tour.	22 „

Лопастная линія сохранилась настолько, что ее удалось довольно хорошо возстановить и снять, какъ это видно на прилагаемыхъ фотографіяхъ. Очертанія лопастной линіи видны также и выше раскрашенной — въ различныхъ частяхъ наружнаго оборота аммонита. Несмотря на плотность породы (глауконитовый песчаникъ) устьева часть аммонита плохо сохранилась; umbo же удалось очистить. На спинной сторонѣ мѣстами выступает тонкая вдавленная линія (на фот. 2 еле замѣтна внизу), нѣсколько стершаяся послѣ путешествія. Ребристость, вообще слабая для этого вида, на моемъ экземплярѣ является достаточно сохранившейся. На рис. 4 показана сравнительная величина

аммонита: рядомъ, нѣсколько наклонно стоитъ мѣра, длиною въ 110 см., въ основаніи лежитъ 1 аршинъ.

Мой экземпляръ, по моему мнѣнію, соответствуетъ англійскому, изображенному у Sharpe'a — *Ammonites leptophyllus* Sh.¹⁾, изъ слоевъ Upper Chalk, но обладаетъ величиною, превосходящею указываемую Sharpe'омъ вообще для этого вида. Любопытно, что въ Керенскомъ уѣздѣ, около ст. Пачелма, мною въ обнаженіи того-же глауконитоваго песчаника, вѣрнѣе въ осыпяхъ его, были еще найдены обломки ядра этого-же вида аммонита, но плохой очень сохранности. Отсутствіе иныхъ ископаемыхъ изъ головоногихъ не позволяетъ сказать, къ какому изъ горизонтовъ сенона слѣдуетъ отнести керенскіе пласты съ *Ammonites leptophyllus* Sh., но не думаю, что ошибкой будетъ считать ихъ нижнесенонскими, т. е. именно за это склонны скорѣе говорить данныя изученія прилежащей области пензенскаго сенона.

Киверцы, 2 апрѣля 1914 г.

¹⁾ Daniel Sharpe. Description of the Foss. Rem. of Mollusca found in the Chalk of England. Part I. Cephalopoda. London. 1853.



Рис. 1.

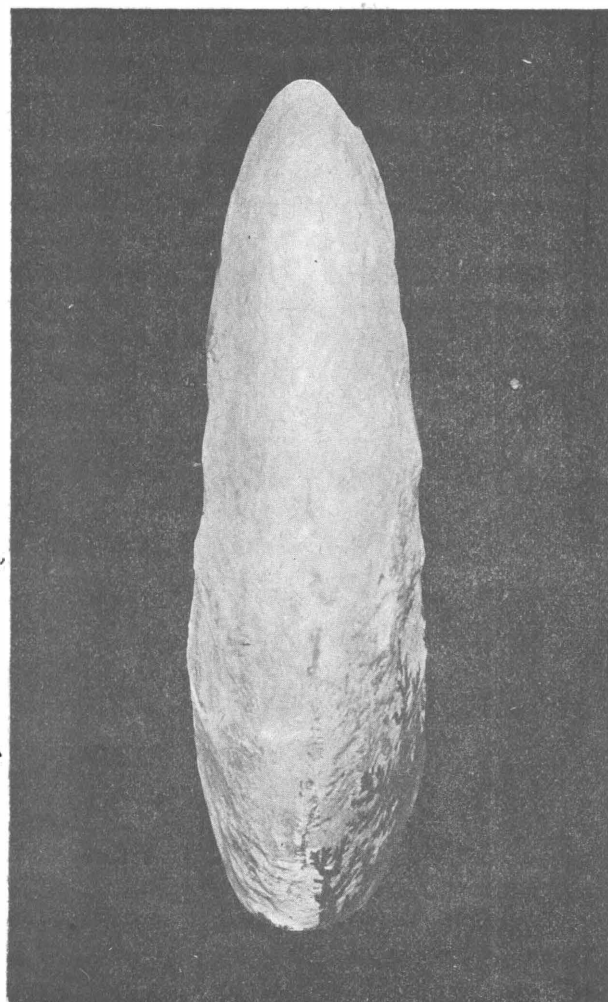


Рис. 2.

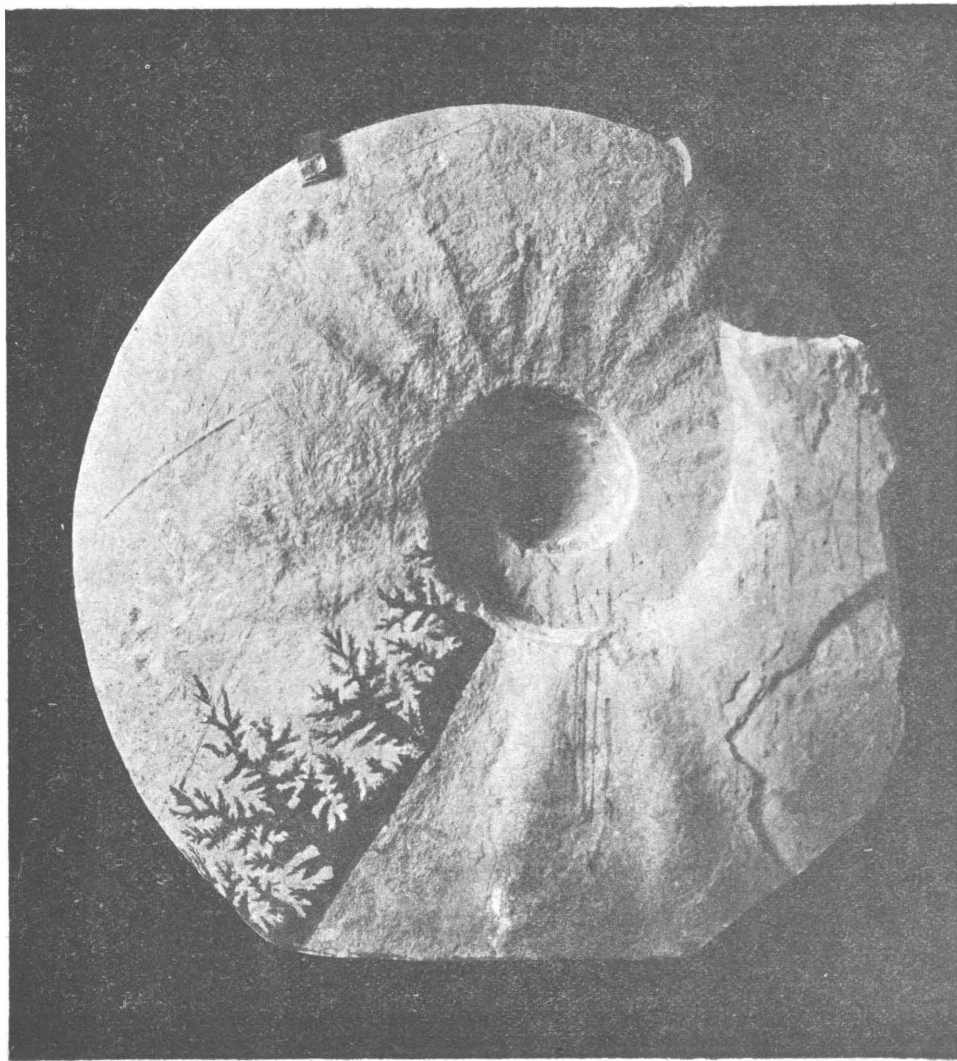


Рис. 3.



Рис. 4.