

КРАТКИЕ СООБЩЕНИЯ

УДК 56.564.175:551.76.12(479)

ЯНИН Б. Т.

PARAPACHYTRAGA — НОВЫЙ РОД РУДИСТОВ ИЗ БАРРЕМА
МАЛОГО КAVKAZA

В барремских органогенных и органогенно-обломочных известняках Малого Кавказа рудисты встречаются довольно часто [1, 2] и представлены типичными ургонскими родами *Requienia*, *Monopleura*, *Pachytraga* и *Agriopleura*, имеющими, как правило, раковины небольших и средних размеров (три последних рода, кроме того, обладают высококоническими раковинами). Наряду с ними нередко находят также целые раковины и отдельные створки рудистов крупных размеров (до 18 см высотой), с закрученными вперед макушками. Некоторые геологи их ошибочно определяли как *Diceras* и на этом основании предполагали наличие в разрезе юрских отложений.

Детальное изучение коллекций этих рудистов, собранных лично в районе с. Али-кулишаги (бассейн р. Базарчай, АзербССР) и переданных нам на определение А. Г. Халиловым, показало, что они должны быть отнесены к меловому семейству *Carrotinidae* [5] и включены в новый род и новый вид.

СЕМЕЙСТВО CARROTINIDAE GRAY, 1848

Род *Parapachytraga* Yanin, gen. nov.Типовой вид — *P. gigantea* sp. nov.

Диагноз. Раковина крупная, неравносторчатая. Нижняя, более крупная створка изменчивой формы; верхняя колпачковидная, с маленькой краевой макушкой. Поверхность раковины несет многочисленные тонкие продольные ребрышки. Продольная депрессия отсутствует или выражена слабо. Зубы: на нижней створке — один, срединный (3), на верхней — два: передний (2) и задний (4) и зубные ямки 2', 3', 4' хорошо развиты. Мускульные отпечатки два и три на замочной площадке и ее продолжении. Дополнительная полость только в верхней створке, одна, передняя, удлиненная, неглубокая, без поперечных перегородок; расположена между ша и краем устья.

Видовой состав. Типовой вид.

Сравнение. От *Pachytraga* Raquier, 1905 [6] отличается более крупными, массивными раковинами, отсутствием дополнительных полостей в нижней створке, расположением три в нижней створке на продолжении замочной площадки, а не на вертикальной перегородке; наличием только одной (передней) дополнительной полости на верхней створке (задняя полость, имеющаяся у *Pachytraga* на продолжении зубной ямки 3', здесь отсутствует). От *Heteropleura* Munier-Chalmas in Douville, 1889 [4] отличается наличием передней дополнительной полости в верхней створке и отсутствием четко выраженных сифональных полос, а также более тонкой скульптурой; от *Sellaea* Distefano, 1889 [3] и *Polyconites* Roulland, 1830 [7] — наличием только одной, передней дополнительной полости в верхней створке.

Parapachytraga gigantea Yanin, sp. nov.Название вида *gigantea* lat. — гигантская.

Голотип — ЦНИГРМузей, № 1/12253, двусторчатая раковина; АзербССР, р. Базарчай, район с. Довутлы; верхний баррем (ургонские известняки).

Описание (рис. 1). Нижняя (правая) створка от средних до очень крупных размеров (высотой до 180 мм), изменчивой формы (неправильно коническая, колонообразная, роговидная или экзогиронидная), с завернутой вперед массивной макушкой, осложненной в разной степени выраженной опорной площадкой. Верхняя створка сильно и неравномерно выпуклая (передняя ее сторона круче задней), колпачковидная, с маленькой, умеренно выступающей, красной макушкой. Устье створок обычно овально-угловатых очертаний, с оттянутой переднепоздней частью, реже округлое. Продольная депрессия на вентральной стороне нижней створки слабо выражена, широкая, без ограничительных валиков. Внешний раковинный слой несет тонкие, частые многочисленные продольные ребрышки.

Зубы: на нижней створке — один, срединный (3), очень мощный, высокий, удлиненный, аркообразно изогнутый; на верхней — передний зуб (2) высококонический, неправильно треугольный в сечении; задний (4) низкий, слабоудлиненный, несколько меньше переднего; зубные ямки: 2' — большая, глубокая, овальных очертаний; 3' — обширная, глубокая, удлиненная, изогнутая, с широко округленными передним и задним склонами; 4' — относительно маленькая, нечетко выраженная.

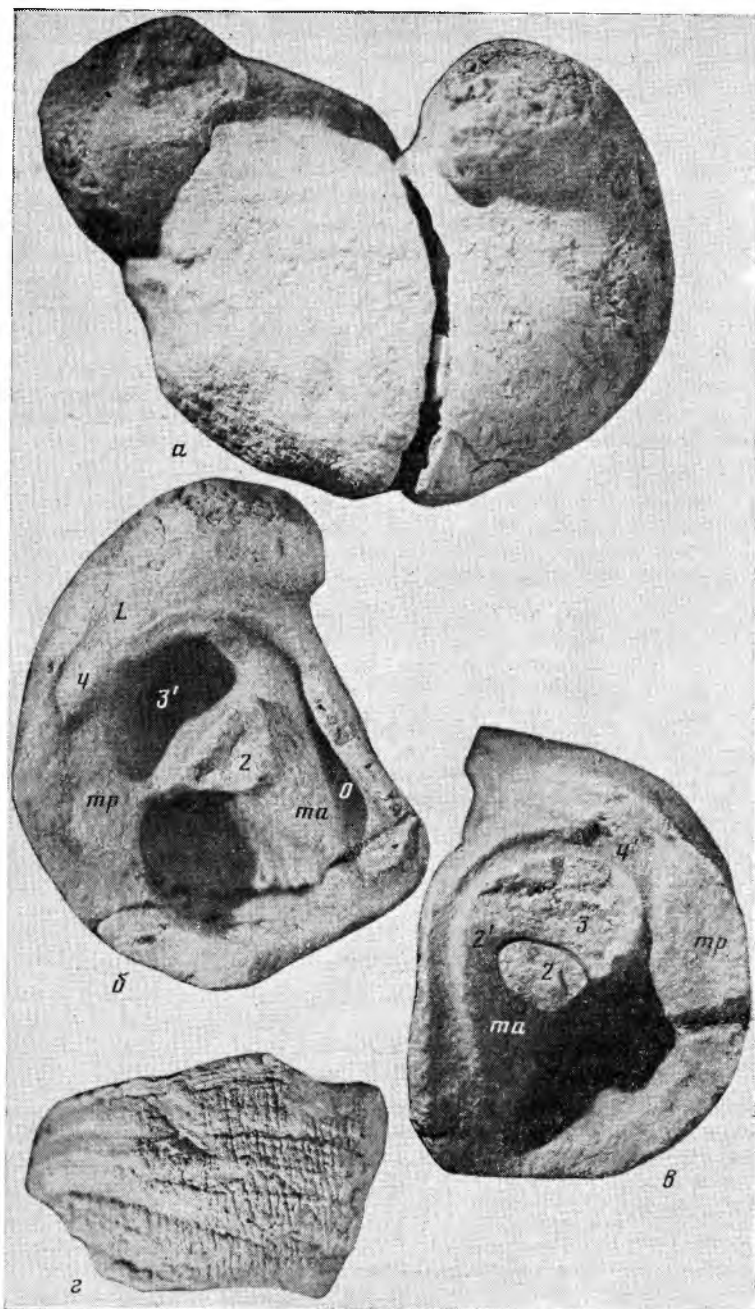


Рис. 1. *Parapachytraga gigantea* sp. nov.; а - в - голотипы № 1/12253; а - спереди, б, в - с устья, б - верхняя створка, в - нижняя (правая) створка; г. Базарчай, район с. Довутлы; верхний баррем; г - экз. № 2/12253, фрагмент нижней створки спереди; р. Базарчай, район с. Аликулишаги; верхний баррем. Обозначения: 2, 4 - зубы верхней створки, 2 - передний, 4 - задний; 3 - срединный зуб нижней створки; 2', 3', 4' - зубные ямки; L - лигаментная борозда; та, тр - передние и задние мускульные отпечатки; О - дополнительная полость

Мускульные отпечатки на обеих створках частично на замочной площадке, а частично на ее продолжении: на нижней створке - та очень удлиненный, протягивается до переднего окончания зуба 3, уплощенный, ограниченный спереди гребневидным валиком; плоскость отпечатка наклонена внутрь раковины; между валиком и краем устья остается вогнутая узкая полоска, расширяющаяся к вентральному краю; тр - обычно овально-удлиненных, реже косотреугольных очертаний; значительная его часть расположена между основанием зуба 3 и краем устья; иногда он может быть отделен от последнего широкой уплощенной ложбинкой; на верхней

створке — та сильно удлинённый (его средняя часть находится у основания зуба 2), слабовыпуклый; *тр* — умеренно удлинённый, уплощённый, отделённый от края устья четкой ложбинкой.

Дополнительная полость (0) одна, передняя, в верхней створке, между та и краем устья, удлинённая, неглубокая, сужённая в верхней и расширенная в нижней частях. Лигament в нижней створке внутренний, в ямке, рядом с зубной ямкой 4', от которой она не обособлена; ямка переходит в наружную лентовидную лигаментную бороздку, ориентированную косо или перпендикулярно к краю устья; в верхней створке она параллельна краю устья.

Размеры в мм: высота нижней створки 90—180, длина устья 60—85.

Распространение. Верхний баррем Малого Кавказа (Азербайджан).

Материал. 12 экз., из них две полные раковины и 10 нижних створок хорошей сохранности; бассейн р. Базарчай, с. Довутлы.

ЛИТЕРАТУРА

1. Ренгарген В. П. Рудистовые фации меловых отложений Закавказья.— Тр. Ин-та геол. наук АН СССР. Сер. геол., № 51, 1950, вып. 130, с. 1—94.
2. Ренгарген В. П. О пекоторых меловых рудистах Закавказья.— Тр. Ин-та геол. наук АН СССР. Сер. геол., № 71, 1956, вып. 164, с. 120—143.
3. Di-Stefano G. Studi stratigrafici e paleontologici sul sistema cretaceo della Sicilia, I.: Gli strati con Caprotina di Termini-Imerese.— Atti R. Accad. Sci., Lettere e Arti Palermo, 1888, v. 10, p. 1—44.
4. Douville H. Sur quelques Rudistes du terrain Crétacé inférieur des Pyrénées.— Bull. Soc. geol. France, 1889, ser. 3, v. 17, p. 627—653.
5. Gray J. E. On the arrangement of the Brachiopoda. Rudistes. Order V.— Ann. Mag. Nat. Hist., 1848, t. 2, № 2, p. 435—440.
6. Paquier V. Les Rudistes Urgoniens. Pt 2.— Mém. Soc. géol. France, Paléontologie, 1905, t. 13, fasc. 4, mém. 29, p. 49—102.
7. Roulland F. Nouvelles observations sur les Ichthyosarcolithes.— Actes Soc. Linn. Bordeaux, 1830, v. 4, p. 164.

Московский государственный
университет

Поступила в редакцию
9.I.1984

УДК 564.329.14

ГОЛОВИНОВА М. А., КОРОТКОВ В. А.

К РЕВИЗИИ РОДА LEVIATHANIA (ГАСТРОПОДЫ)

Род *Leviathania* (семейство Purgurinidae) установлен В. Ф. Пчелищевым в 1926 г. В качестве типового им был принят вид *Natica leviathan* Pictet et Campiche [5], широко распространённый в валажских отложениях различных районов Средиземноморской палеозоогеографической области. Хотя никаких следов скульптуры на раковинах типового вида не наблюдается, Пчелищев в объём рода включил также и крупные своеобразные раковины, песущие на линии перегиба боковой поверхности оборота бугорки (шпы) различной формы, размеров и выраженности. Более того, в дальнейшем [2] под родовым названием *Leviathania* в основном стали описываться именно бугорчатые формы, достигающие иногда весьма крупных (до 50 см высоты) размеров, не имеющие сходства с типичными *Natica leviathan*. Вероятно, первопричиной подобного объединения гладких и бугорчатых раковин в один род послужило то, что Пчелищев [1] ошибочно принял указание П. Шоффа на присутствие в валажине среди обычных нескульптурированных *Natica leviathan* также и форм с бугорками на киле. Шоффа [4] действительно пишет, что ему в ургонских отложениях Монт-Серв встретилось ядро с бугорками, похожее на раковину *Natica leviathan*. Но, во-первых, ядро найдено в ургонских отложениях, а не совместно с типичными валажскими *Natica leviathan* и, во-вторых, Шоффа их не отождествляет, а лишь указывает на определённые элементы сходства между ними.

Таким образом, Пчелищев в один род совершенно небоснованно объединил виды, имеющие существенные различия по морфологическим признакам, и в этой связи возникла необходимость пересмотра объёма рода *Leviathania*. Ниже предлагается оставить родовое название *Leviathania* за формами, близкими к типичным гладким *Natica leviathan*, а виды, обладающие бугорками (шпы) на киле, объединить в род с новым названием *Tuberleviathania*.

Род *Leviathania* Pčelincev, 1926

Типовой вид — *Natica leviathan* Pictet et Campiche, 1864; берриасский и валажский ярусы Западной Европы (рис. 1, а).

Диагноз. Раковины кубаревидные, от сравнительно небольших до крупных, обычно состоящие из большого последнего оборота и относительно короткого, возвышающегося над ним завитка. Обороты снабжены горизонтальной, отчетливо вы-