

Espèce :

Genre :

canthus

AMMONITES (PRIONOTROPIS)

Auteur : D'ORBIGNY (in coll.)

Niveau Turonien

Localité : Bourré (Loir-et-Cher)

Diagnose Forme à ombilic moyen, plutôt petit, à tours légèrement comprimés, un peu plus hauts que larges. Flancs plats, à peu près lisses. Dos en forme de toit avec une carène dentelée par de petits tubercules donnant naissance à des côtes faiblement rejetées en arrière et s'atténuant rapidement. Ces dernières se réunissent confusément sur les flancs à des ondulations primaires environ moitié moins nombreuses, à peine visibles, qui viennent elles-même aboutir, isolément ou à plusieurs, à un léger renflement sur le bord ombilical.

Les tours jeunes montrent une ornementation beaucoup plus vigoureuse. Les côtes primaires sont très nettes et les tubercules ombilicaux puissants.

L'échantillon-type ne montre que très imparfaitement la cloison.

REMARQUES

Le catalogue de la collection d'Orbigny signale trois échantillons: n° 6793, Bourré (Loir-et-Cher), 3 échantillons retrouvés.

Ce sont trois fragments d'un même individu: un moule interne et deux portions de moule externe.

Ammonites canthus d'Orb. appartient au groupe des Prionotropis du tuffeau de Touraine rapportés ordinairement à P. papalis d'Orb. tout à fait à tort, à mon avis, car ils sont beaucoup plus voisins de P. schlüterianum Laube & Bruder (2, p. 236, pl. 29, fig. 2-3) et P. papaliforme Laube & Bruder (2, p. 237, pl. 27, fig. 3-4).

L'espèce de d'Orbigny représente dans ce groupe une forme remarquable par sa faible ornementation, comme je l'ai déjà indiqué en 1951 (1, p. 629).

(1) SORNAY (J.). Ammon. inéd. Orbigny. B.S.G.F., 1, 1951.

(2) LAUBE (G.) & BRUDER (G.). Ammon. böhm. Kreide. Palaeontographica, t. 33, 1886-1887.

J. SORNAY - 1956

AMMONITES (PRIONOTROPIS)

Genre

Paleontologia Universalis N.S. No 8 - 1955

canthus d'ORBIGNY (in coll.)

Espèce :

Centre d'Études et de Documentation paléontologiques.  
Muséum National d'Histoire Naturelle.

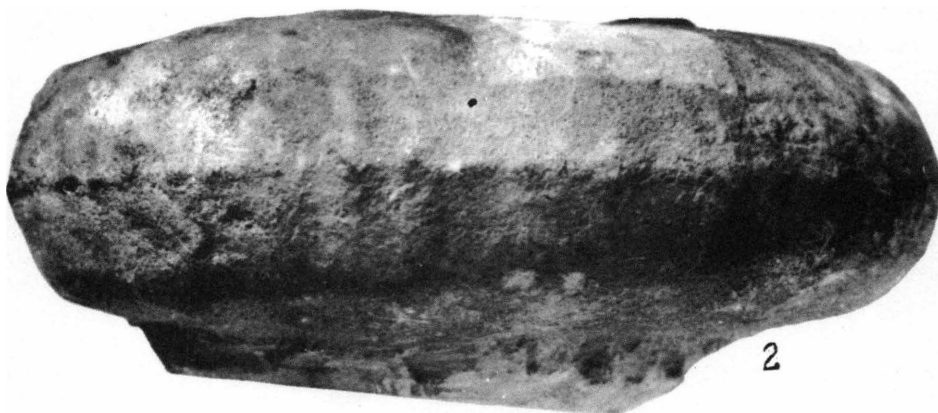


Fig. 1: *A. canthus*, holotype. Turonien. Bourré (Loir-et-Cher).  
Vue latérale. (x 1).

Fig. 2: *Id.* Vue du côté externe. (x 1).