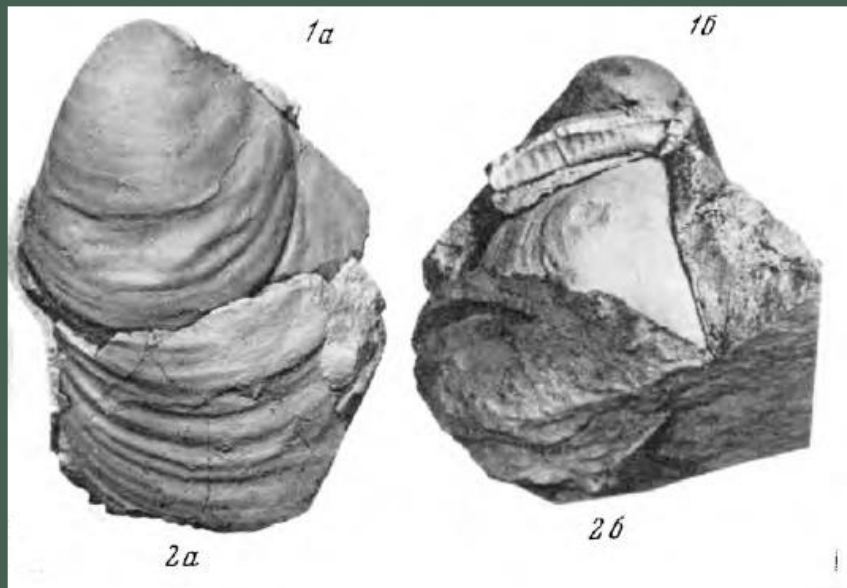


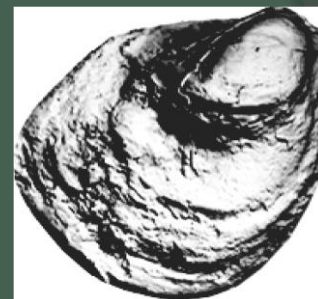
О надвидовой систематике иноцерамовых (пермь - мел)

двустворчатых моллюсков

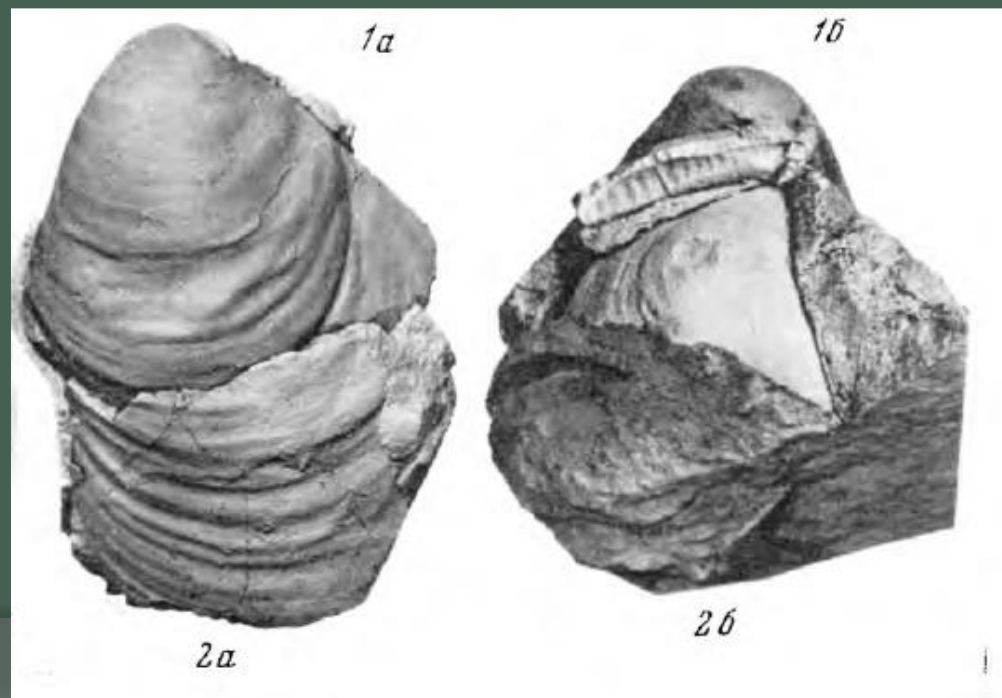
(в контексте исследований В.П. Похилайнена и автора
по меловым и пермским иноцерамовым двустворкам)



Иноцерамовые двустворки перми (А), юры (Б) и мела (В)

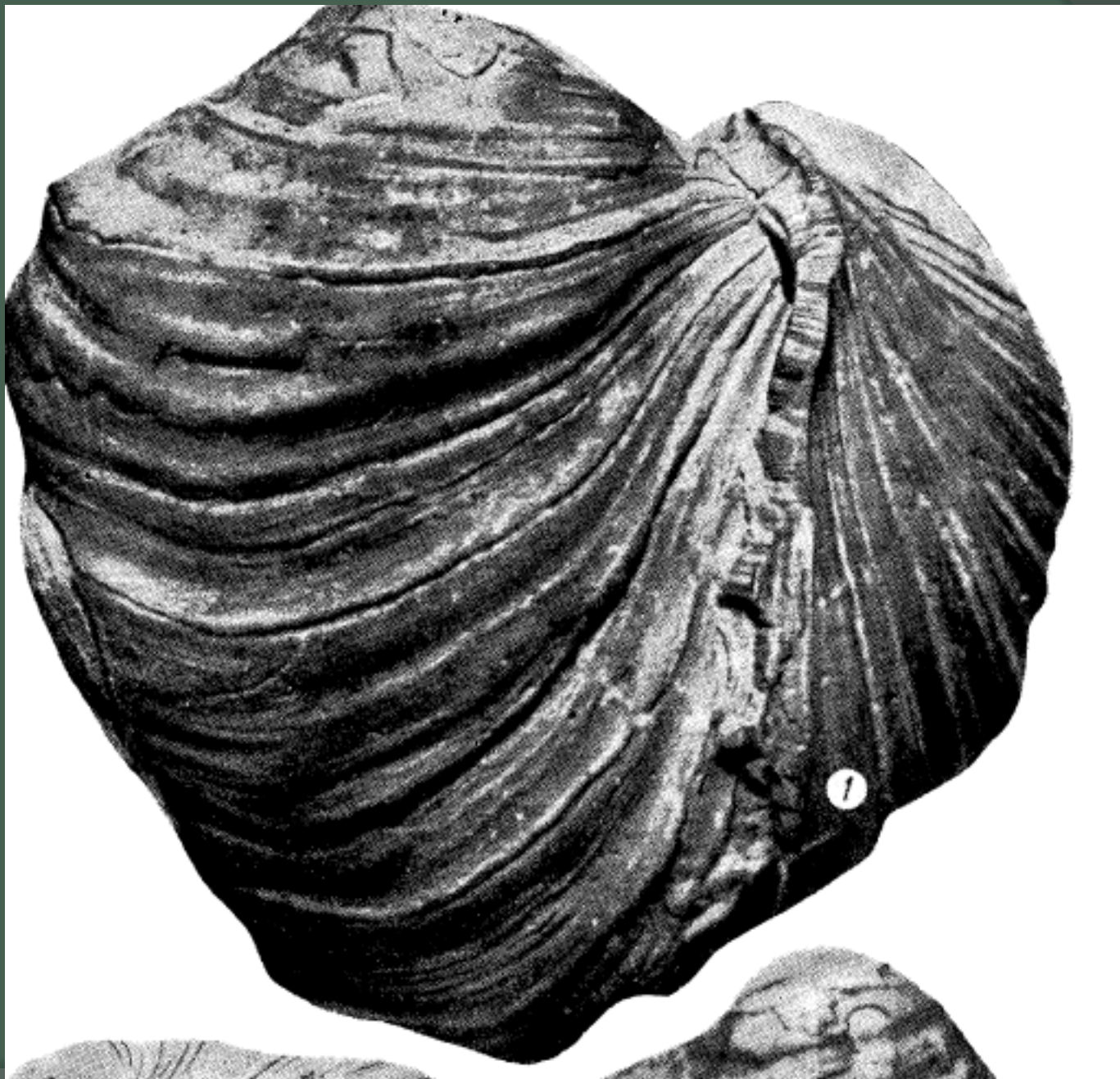


A



Б

В



Современная классификация иноцерамовых двустворок (Carter et al., 2011)

Subclass Autobranchia Grobben, 1894

 Infraclass Pteriomorphia Beurlen, 1944

 Order Myalinida H. Paul, 1939

Superfamily Inoceramoidea C. Giebel, 1852

Family Inoceramidae C. Giebel, 1852

 Subfamily Inoceraminae C. Giebel, 1852

 Subfamily Coloniceraminae Pochialaynen, 1985

 Subfamily Sachalinoceraminae Zonova, 1984

Family Atomodesmatidae Waterhouse, 1976

 Subfamily Atomodesmatinae Waterhouse, 1976

 Subfamily Malimanininae Waterhouse, 2001

 Subfamily Permoceraminae Waterhouse, 2008

Family Kolymiidae V. Kuznetsov, 1973

Family Retroceramidae Koschelkina, 1980



Д.г.-м.н. В.П. Похилайнен

АКАДЕМИЯ НАУК СССР
СИБИРСКОЕ ОТДЕЛЕНИЕ
ИНСТИТУТ ГЕОЛОГИИ И ГЕОФИЗИКИ

На правах рукописи

ПОХИЛАЙНЕН Владимир Петрович
УДК 564.1(116.3):551.7/.8(265.2/.5)

ИНОЦЕРАМЫ
В МЕЛОВОЙ БИОТЕ
НА СЕВЕРЕ ТИХОГО ОКЕАНА

04.00.09 - палеонтология и стратиграфия

ДИССЕРТАЦИЯ
на соискание ученой степени
доктора геолого-минералогических наук
в форме научного доклада



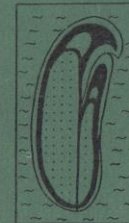
АКАДЕМИЯ НАУК СССР
ДАЛЬНЕВОСТОЧНЫЙ НАУЧНЫЙ ЦЕНТР
СЕВЕРНО-ВОСТОЧНЫЙ КОМПЛЕКСНЫЙ
НАУЧНО-ИССЛЕДОВАТЕЛЬСКИЙ ИНСТИТУТ

В.П. Похилайнен

ОСНОВАНИЯ НАДЕЖНОЙ СИСТЕМАТИКИ
МЕЛОВЫХ ИНОЦЕРАМОВЫХ ДВУСТВОРОК

Препринт

Магадан
1985



АКАДЕМИЯ НАУК СССР
ДАЛЬНЕВОСТОЧНЫЙ НАУЧНЫЙ ЦЕНТР
СЕВЕРНО-ВОСТОЧНЫЙ КОМПЛЕКСНЫЙ
НАУЧНО-ИССЛЕДОВАТЕЛЬСКИЙ ИНСТИТУТ

В.П. Похилайнен

КОЛОНИЦЕРАМЫ В НЕКОМЕ НА СЕВЕРЕ
ПАЦИФИКИ

Препринт

Магадан
1985

В.П. Похиалайнен (1985 а, б) рассмотрел общие подходы к систематике иноцерамид и показал, что **не существует универсальных таксономических признаков родового и более высокого рангов.**

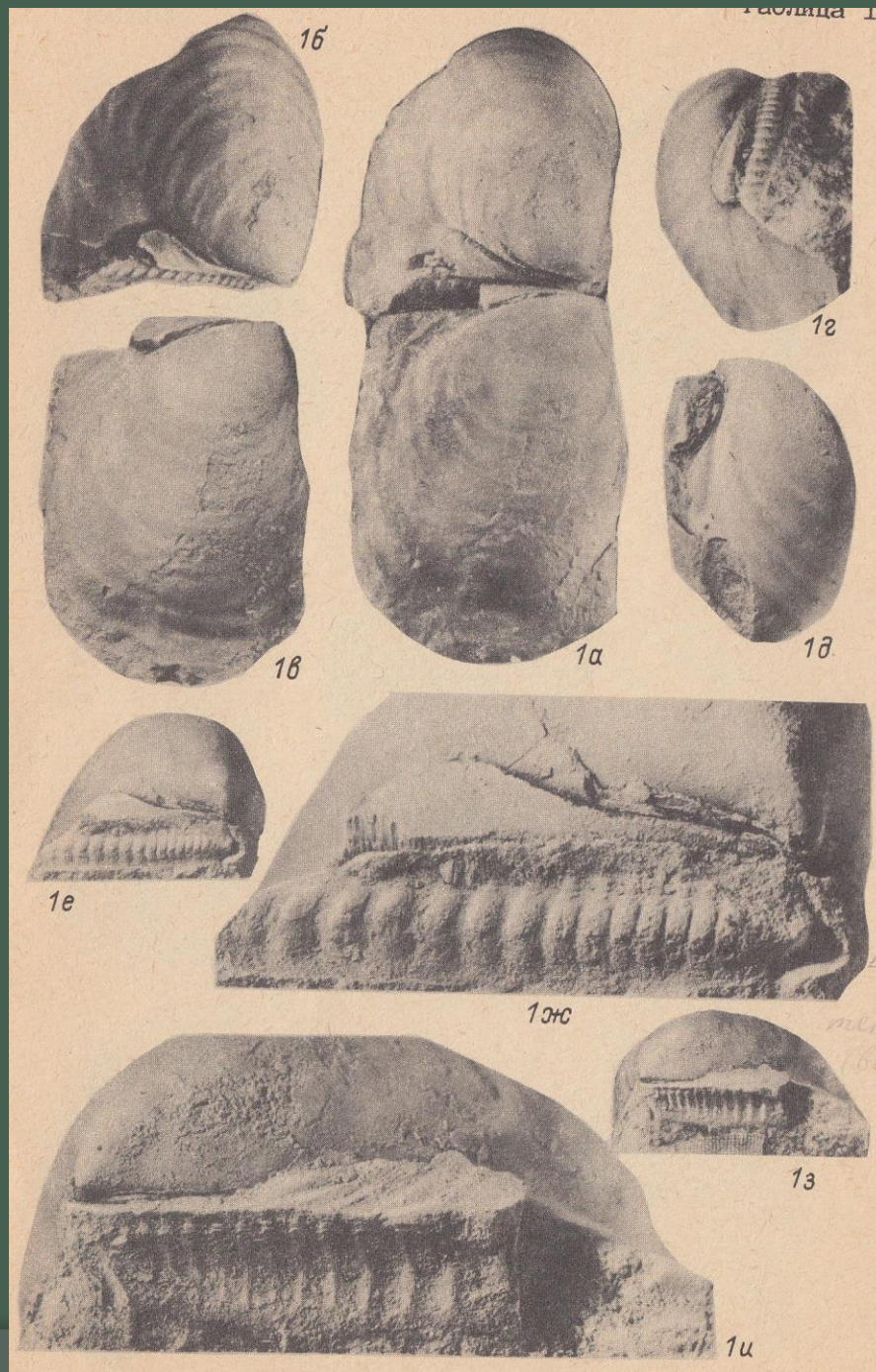
В.П. Похиалайнен понимает родовые таксоны меловых иноцерамов как **возникновение инноваций на пути магистрального развития просто устроенной «стандартной модели»**, в ряде случаев эти инновации имеют даже семейственный ранг (семейство Coloniceramidae с типовым родом Coloniceramus, имеющие трехслойное строение остракума и специальную трапецеидальную площадку в примакушечной части раковины).

Большое значение он отводит **способу заложения связочной полоски**, различая по этому признаку **юрских ретроцерамов и меловых иноцерамид** и выделяя их в разные семейства.

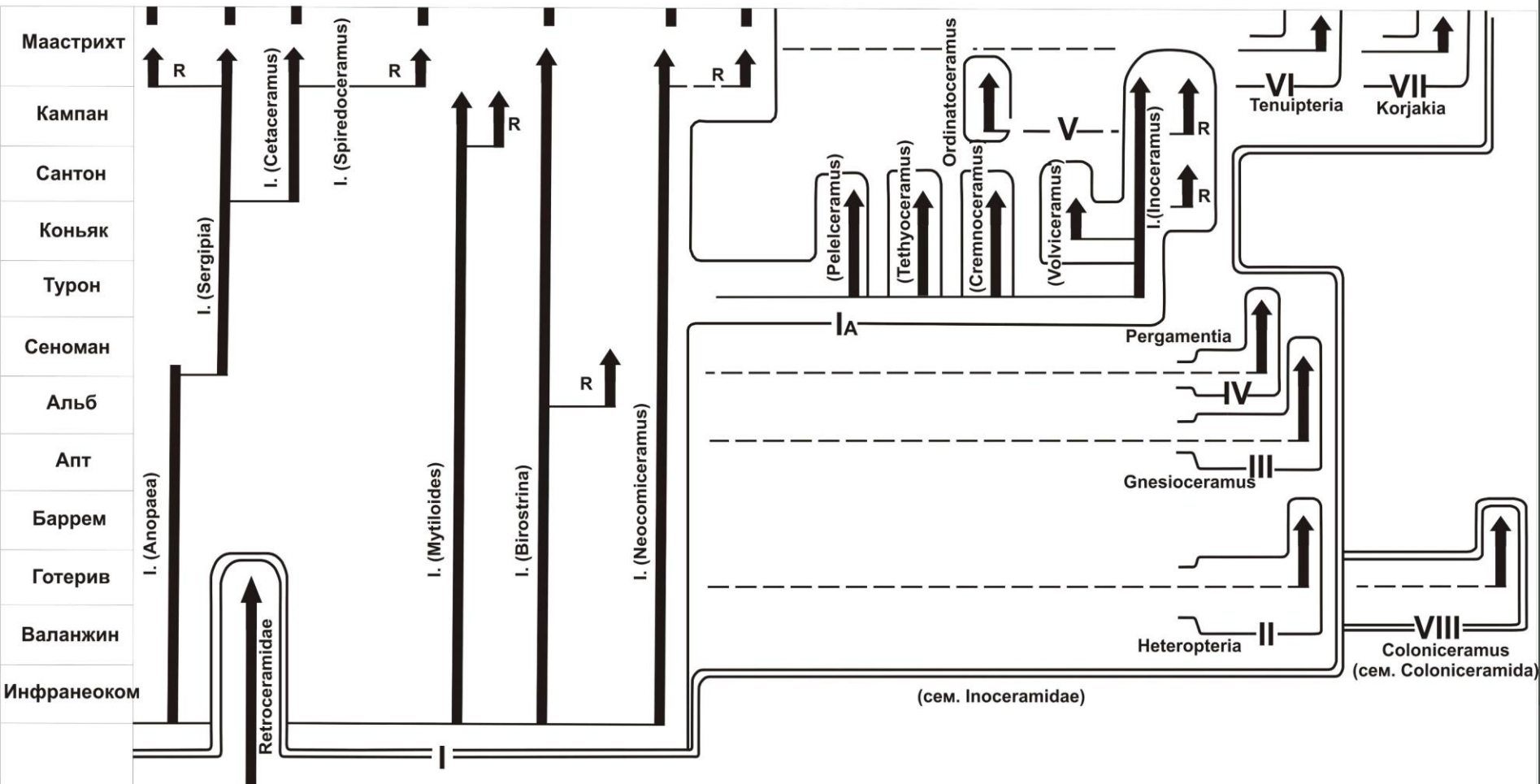
У **юрских ретроцерамид**, как было установлено впервые В.С. Глазуновым (1965), связочная полоска закладывается **прямо на пластинчатом слое раковины**, благодаря чему она **сохраняется на ядрах раковин**, а у меловых иноцерамид – на призматическом.

То же касается и **пермских** представителей иноцерамоподобных двустворок (Бяков, 2008).

Строение
связочного
устройства у
меловых
иноцерамов



Иноцерамы мела



I - g. *Inoceramus* (стандартная ветвь); IA - g. *Inoceramus* (специализированная ветвь); другие близкие роды;
 II - g. *Heteropteria*; III - g. *Gnesioceramus*; IV - g. *Pergamentia*; V - g. *Ordinatoceramus*; VI - g. *Tenuipteria*;
 VII - g. *Korjacia*; VIII - g. *Coloniceramus*. R - радиально ундулированные системы в популяциях.

Строение
связки у
пермских
КОЛЫМИИД



род **Intomodesma**



род **Kolymia**



P. Permoceramus Waterhouse, пермь Вост. Австралии

Семейства среди **ПЕРМСКИХ** иноцерамоподобных двустворок выделяются нами на основании **способа образования и строения связочной системы** – важнейшего признака раковины у двустворчатых моллюсков.

В качестве **подсемейств** пермских иноцерамоподобных двустворок нами рассматриваются

группы родов, объединенные общностью происхождения и имеющие общие морфологические признаки устройства раковины высокого ранга (например, в той или иной степени выраженное переднее ушко и связанное с ним строение мускульной системы).

В качестве **рода** среди иноцерамоподобных двустворок, по нашему мнению, следует понимать достаточно целостные (в смысле происхождения, территории и времени существования) группы видов (или отдельные виды), объединенные совокупностью достаточно четких характерных признаков.

В каждом конкретном случае таковыми могут выступать **разные признаки**, поэтому нам представляется, что единственно рациональным путем для объективного выделения родовых таксонов и построения системы пермских иноцерамоподобных двустворок является реконструкция исторического развития группы на основе анализа их распространения во времени и в пространстве.

Спасибо за внимание!